



**A.S.C.** SETTORE CINOFILIA  
Attività Sportive Confederato  Ente di Promozione Sportiva  
riconosciuta dal Coni

# Guida Installazione ed Uso File Gestione Gara Scent & Nose Detection

<b>Prima stesura</b>	01/01/2022	<b>Versione 1.1</b>
<b>Ultima modifica</b>	26/02/2022	
<b>Nome file:</b>	Guida File Gestione Gara Scent V.1.1.doc	
<b>Stato:</b>	Terminato	

# 1. INDICE

<b>1. INDICE</b>	<b>2</b>
<b>2. RIFERIMENTI</b>	<b>3</b>
2.1 REVISIONI	3
<b>3. INSTALLAZIONE DEL SOFTWARE</b>	<b>4</b>
3.1 INSTALLAZIONE DEL PROGRAMMA	4
3.2 FUNZIONE ABILITA FOGLI PROVE	4
<b>4. Segreteria Gara</b>	<b>5</b>
4.1 IMPOSTAZIONI INFORMAZIONI DELL'EVENTO	5
4.2 INSERIMENTO REGISTRAZIONI	5
4.3 CONFERMA ISCRIZIONI	5
<b>5. Inizio Gara</b>	<b>7</b>
5.1 GENERA ORDINE DI PARTENZA CLASSE. X	7
5.2 STAMPA SCHEDE GIUDIZIO CLASSE. X	7
5.3 INSERIMENTO DATI GARA CLASSE X	12
5.4 GENERA CLASSIFICA DI CLASSE X	13
5.5 STAMPA CLASSIFICA DI CAT. X	13
<b>6. Note Operative</b>	<b>15</b>
<b>7. Post-Gara</b>	<b>16</b>
<b>8. Cosa Fare Se...</b>	<b>17</b>
8.1 ABILITAZIONE DELLE MACRO	18

## 2. RIFERIMENTI

### 2.1 Revisioni

REVISIONI DOCUMENTO	
Versione	Interventi
1.0	Prima stesura
1.1	Gestione Stampe Schede Giudizio

## 3. INSTALLAZIONE DEL SOFTWARE

### 3.1 Installazione del Programma

Il file è in formato libreoffice (openoffice) software gratuito compatibile sia con windows che con Mac, scaricabile sul sito:

<https://it.libreoffice.org/download/libreoffice-fresh/>

**Prima di aprire ed utilizzare** il file di gestione gara, è necessario scaricare ed installare libreoffice sul proprio pc.

L'ultima versione del file di gestione gara, è scaricabile direttamente del sito ASC cinofilia area Scent & Nose Detection:

<https://www.ascinofilia.it/discipline/scent-nose/>

Scaricato il file estrarlo dal file zip (tasto destro del mouse sul file... *estrai*) **copiarlo in una directory del pc** es. “gara\_dd\_mm\_yyyy”, dove verranno create le schede giudizio per l'evento.

### 3.2 Funzione Abilita Fogli Prove

Per agevolare l'uso del programma grazie a questa funzionalità è possibile visualizzare e nascondere le schede delle varie categorie e/o prove

Per abilitare una prova o una categoria e sufficiente valorizzare il campo corrispondente

Abilita Fogli Prove	
C	<input type="checkbox"/>
B	<input type="checkbox"/>
A	<input type="checkbox"/>
D-0	<input type="checkbox"/>
D-1	<input type="checkbox"/>

## 4. Segreteria Gara

**Aprire il file di gestione gara assicurandosi di aprirlo con libreoffice, e abilitando l'utilizzo delle macro.** (in caso di problemi consultare il capitolo 9 “cosa fare se”)

### 4.1 Impostazioni informazioni dell'evento

Prima di iniziare è necessario impostare le informazioni dell'evento nella prima scheda “Parametri” :  
 Specificando:

- Campionato di riferimento
- Data dell'evento nel formato dd/mm/yyyy
- Centro che ospita l'evento
- Giudici ed essenze nelle varie categorie

Campionato Regione				
Gara del (dd/mm/yyyy)				
Centro Ospitante		Comune di		Provincia
Giudice				
Essenza Scent				
Essenza Nose	D-0	D-1	D-2	D-3
Essenza 1°				
Essenza 2°				
Essenza 3°				
Essenza 4°				
Essenza Ex Aequo				

### 4.2 Inserimento RegISTRAZIONI

Le registrazioni alla gara potranno arrivare tramite apposito file inviato dai centri cinofili o dal file di iscrizione On-line

Per inserire le richieste di partecipazione sarà sufficiente selezionare i dati dal foglio “FoglioGara” e copiarli nella scheda “Iscrizioni” del file di gara.

**Nota:** volendo mantenere la formattazione delle celle, nella fase di copia sarà sufficiente fare come segue:

Selezionare le righe con i dati dei binomi nel file “iscrizione\_Binomi” ricevuto dai vari centri cinofili, fare copia con il destro del mouse, posizionarsi nella prima cella disponibile della scheda “iscrizioni” sul file di gestione gare, tasto destro del mouse “incolla speciale” e selezionare “testo non formattato”.

**Fatto questo il file è pronto per essere utilizzato il giorno dell'evento.**

### 4.3 Conferma iscrizioni

Il giorno della gara il file sarà sufficiente aprire la scheda “iscrizioni” , e popolare la cella “Iscritto” con “SI” se il binomio conferma la sua partecipazione, e verificare la corretta iscrizione nelle varie categorie.



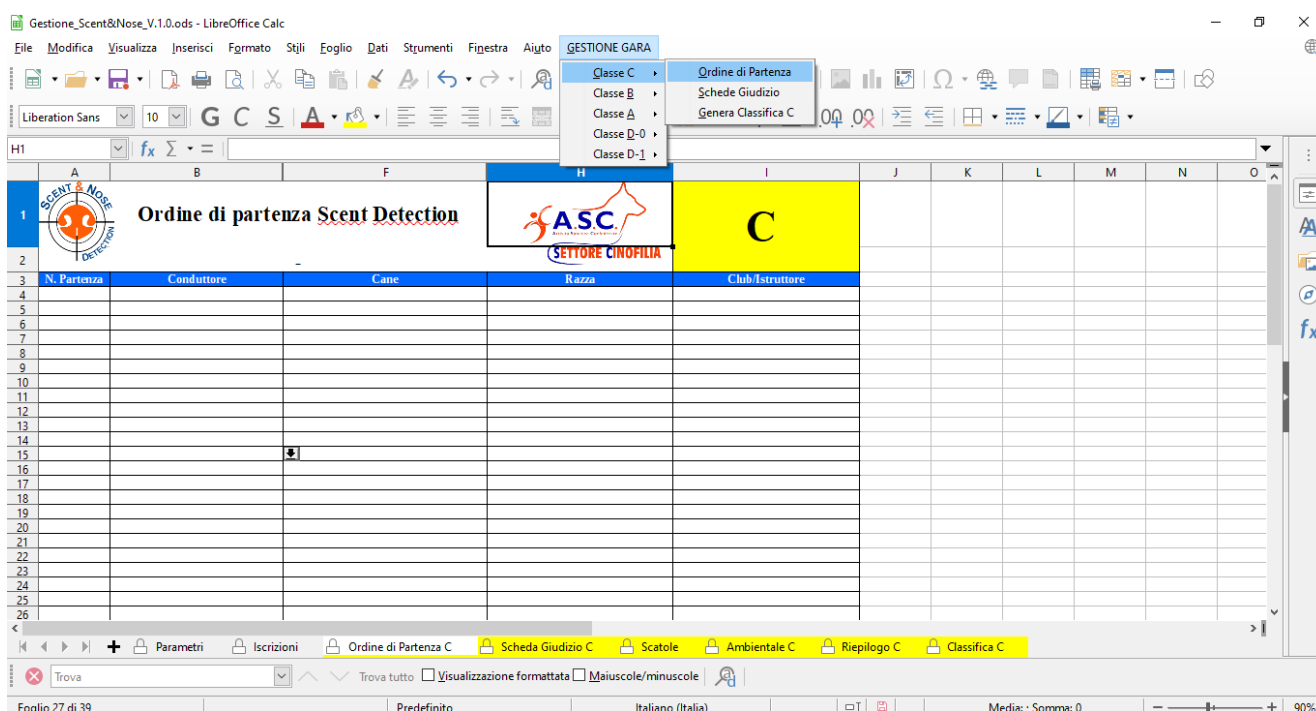
## 5. Inizio Gara

### 5.1 Genera Ordine di Partenza Classe. X

Per iniziare la gara di una qualsiasi classe prendiamo ad esempio la C , bisogna procedere come segue.

Dal menù “gestione gara”, selezionare la classe di interesse in questo caso “C” e cliccare su “ordine di partenza”, il sistema genererà in automatico e in modo causale l'ordine di partenza di tutti i binomi che hanno:

1. effettuato l'iscrizione in questa classe
2. per i quali è stata confermata la partecipazione



### 5.2 Stampa Schede Giudizio Classe. X

Cliccare sul menù “gestione gara”, selezionare la categoria di interesse in questo caso “Classe C” e cliccare su “Stampa Schede”.

Il sistema genererà **nella cartella dove si trova il file tutte le schede giudizio precompilate** con i dati dei partecipanti, si dovrà procedere quindi alla sola stampa.

**La parte che segue** è stata automatizzata, viene lasciata solo come aiuto per eventuali difficoltà nella stampa

Per generare le schede giudizio procedere come segue:

#### STAMPA SCHEDE VERSIONE ORIZZONTALE

per una lettura e scrittura migliore delle schede giudizio si consiglia la stampa orizzontale fronte retro, impostando come segue la stampate.

Andare sulla scheda del documento “Schede Giudizio”, cliccare su anteprima di stampa

Gestione\_Scent&Nose\_V.1.1 - Copia.ods - LibreOffice Calc

File Modifica Visualizza Inserisci Formato Stili Eoglio Dati Strumenti Finestra Aiuto GESTIONE GARA

A	B	C	D	E	F	G	H	I	J	K	L	M	N	O	P	
25			Descrizione		n. Volte					P.ti	Tot.					
26	PENALITA'		Falso positivo (Consentito solo 1 Falso)		1 2					x	30					
27			Correzioni di guinzaglio		1	2	3	4	5	6	7	8	9	10	x	10
28			Marcatura in ambiente esterno		1	2	3	4	5	6	7	8	9	10	x	10
29			Marcatura in ambiente interno		1	2	3	4	5	6	7	8	9	10	x	20
30			Altri errori a discrezione del Giudice (Da 1 a 5 punti)		1	2	3	4	5	6	7	8	9	10		
31			Cibo a Terra involontariamente		1	2	3	4	5	6	7	8	9	10	x	15
32			Cibo a Terra Volontariamente		1					x	NQ					
33	Velocità _____ + Determinazione _____ + Tecnica _____ = Punteggio _____ - PENALITA' _____ = RISULTATO															
34																
35																
36	RICERCA AMBIENTALE												C-			
37	TEMPO (Max 6 Min.) Tempo: _____ : _____ = _____ Secondi										P.ti	Pen.T	Tot.			
38	Secondi > 60 --> ((sec. _____ x 0,1667))= Pen.T.										60	-				
39		Valutazione	Descrizione							P.ti	Giudizio					
40	DETERMINAZIONE	Costante	Per tutta la prova il cane mantiene l'interesse sul ritrovamento del target							20						
41		Buona	L'interesse sul target non è costante.							15						
42		Scarsa	Il cane perde continuamente interesse sulla ricerca del target							10						
43		Errata	Il cane non è interessato a ricercare il target, o non lo individua entro il tempo limite							0						
44																
45		Valutazione	Descrizione							P.ti	Giudizio					
46	TECNICA DI RICERCA	Costante	La ricerca viene effettuata in maniera sistematica seguendo le linee di ricerca							20						
47		Buona	La ricerca viene effettuata in maniera sistematica, ma con deviazioni sulle linee di ricerca e senza identificare il target durante gli spostamenti di linea.							15						
48		Scarsa	La ricerca viene effettuata in maniera casuale sulle linee di ricerca senza identificare il target durante gli spostamenti di linea.							10						
49		Errata	Il cane effettua una ricerca completamente casuale del target, o non lo individua entro il							0						

Parametri Iscrizioni Ordine di Partenza C Scheda Giudizio C Scatole Ambientale C Riepilogo C Classifica C

Aprire impostazioni :

Gestione\_Scent&Nose\_V.1.1 - Copia.ods - LibreOffice Calc

File Modifica Visualizza Inserisci Formato Stili Eoglio Dati Strumenti Finestra Aiuto GESTIONE GARA

**SCENT & NOSE DETECTION - SCHEDA GARA LIVELLO C**

Gara del C/O

Giudice: Essenza:

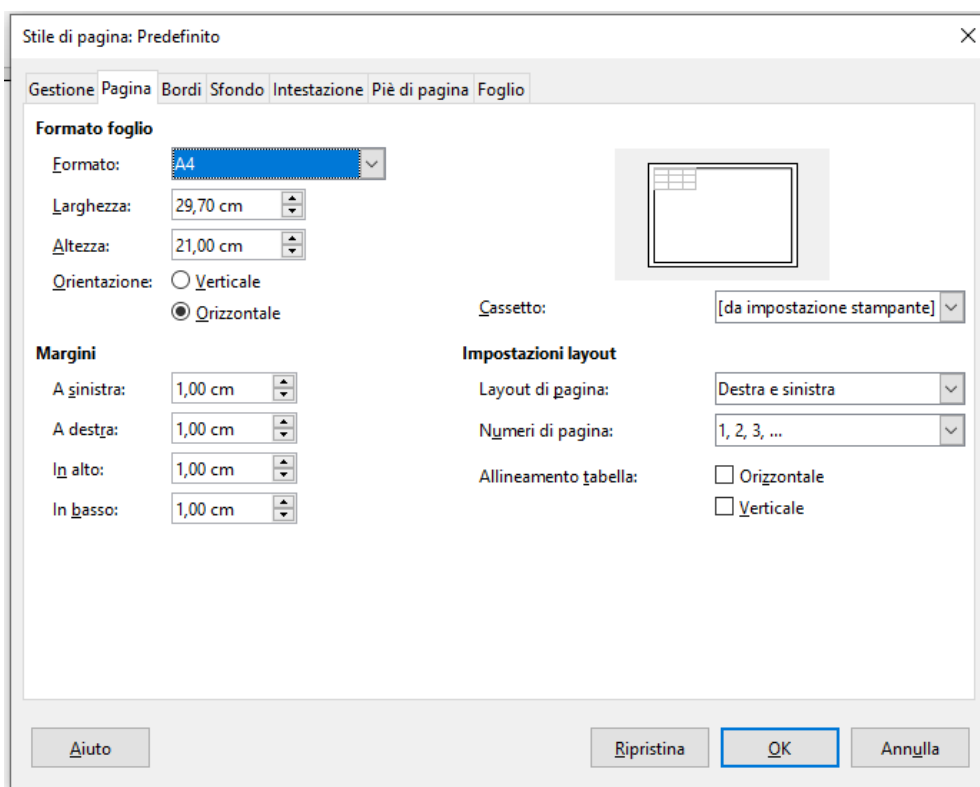
Nome del cane	0	Razza	0	Numero del Binomio
Conduttore	0	Club Istruttore	0	C-

**RICERCA SU SCATOLE**



TEMPO (Max 3 Min.)	Tempo: _____ : _____ = _____ Secondi	P.ti	Pen.T	Tot.										
	Secondi > 60 --> ((sec. _____ x 0,3333))= Pen.T.	60	-											
	Valutazione	Descrizione		P.ti	Giudizio									
DETERMINAZIONE	Costante	Per tutta la prova il cane mantiene l'interesse sul ritrovamento del target		20										
	Buona	L'interesse sul target non è costante.		15										
	Scarsa	Il cane perde continuamente interesse sulla ricerca del target		10										
	Errata	Il cane non è interessato a ricercare il target, o non lo individua entro il tempo limite		0										
	Valutazione	Descrizione		P.ti	Giudizio									
TECNICA DI RICERCA	Costante	La ricerca viene effettuata in maniera sistematica seguendo le linee di ricerca		20										
	Buona	La ricerca viene effettuata in maniera sistematica, ma con deviazioni sulle linee di ricerca e senza identificare il target durante gli spostamenti di linea.		15										
	Scarsa	La ricerca viene effettuata in maniera casuale sulle linee di ricerca senza identificare il target durante gli spostamenti di linea.		10										
	Errata	Il cane effettua una ricerca completamente casuale del target, o non lo individua entro il tempo limite		0										
	Descrizione	n. Volte		P.ti	Tot.									
PENALITA'	Falso positivo (Consentito solo 1 Falso)	1 2		x	30									
	Correzioni di guinzaglio	1	2	3	4	5	6	7	8	9	10	x	10	
	Marcatura in ambiente esterno	1	2	3	4	5	6	7	8	9	10	x	10	
	Marcatura in ambiente interno	1	2	3	4	5	6	7	8	9	10	x	20	
	Altri errori a discrezione del Giudice (Da 1 a 5 punti)	1	2	3	4	5	6	7	8	9	10			
	Cibo a Terra involontariamente	1	2	3	4	5	6	7	8	9	10	x	15	
Cibo a Terra Volontariamente	1		x	NQ										
Velocità _____ + Determinazione _____ + Tecnica _____ = Punteggio _____ - PENALITA' _____ = RISULTATO														



Verificare che l'impostazione della pagina sia la seguente:



verificare la corretta anteprima, nella prima scheda suddivisa in due pagine,

SCENT & NOSE DETECTION - SCHEDA GARA LIVELLO C						
		Gara del C/O				
		Giudice: Essenza:				
Nome del cane	0	Razza	0	Numero del Binomio		
Conduttore	0	Club/Istruttore	0	C-		
RICERCA SU SCATOLE						
TEMPO	Tempo: ____ : ____ : ____ = ____ Secondi	P.fi	Pen.T	Tot.		
(Max 3 Min.)	Secondi > 60 → ((sec. ____ x 0,3333))= Pen.T. ____	60	-			
DETERMINAZIONE	Valutazione	Descrizione			P.fi	Giudizio
	Costante	Per tutta la prova il cane mantiene l'interesse sul ritrovamento del target			20	
	Buona	L'interesse sul target non è costante.			15	
	Scarsa	Il cane perde continuamente interesse sulla ricerca del target			10	
	Errata	Il cane non è interessato a ricercare il target, o non lo individua entro il tempo limite			0	
TECNICA DI RICERCA	Valutazione	Descrizione			P.fi	Giudizio
	Costante	La ricerca viene effettuata in maniera sistematica seguendo le linee di ricerca			20	
	Buona	La ricerca viene effettuata in maniera sistematica, ma con deviazioni sulle linee di ricerca e senza identificare il target durante gli spostamenti di linea.			15	
	Scarsa	La ricerca viene effettuata in maniera casuale sulle linee di ricerca senza identificare il target durante gli spostamenti di linea.			10	
	Errata	Il cane effettua una ricerca completamente casuale del target, o non lo individua entro il tempo limite			0	
PENALITA'	Descrizione		n. Volte	P.fi	Tot.	
	Falso positivo (Consentito solo 1 Falso)		1   2	x	30	
	Correzioni di guinzaglio		1   2   3   4   5   6   7   8   9   10	x	10	
	Marcatura in ambiente esterno		1   2   3   4   5   6   7   8   9   10	x	10	
	Marcatura in ambiente interno		1   2   3   4   5   6   7   8   9   10	x	20	
	Altri errori a discrezione del Giudice (Da 1 a 5 punti)		1   2   3   4   5   6   7   8   9   10			
	Cibo a Terra involontariamente		1   2   3   4   5   6   7   8   9   10	x	15	
Cibo a Terra Volontariamente		1	x	NQ		
Velocità ____ + Determinazione ____ + Tecnica ____ = Punteggio ____ - PENALITA' ____ = RISULTATO ____						

RICERCA AMBIENTALE					C-	
TEMPO (Max 6 Min.)	Tempo: ____ : ____ : ____ = ____ Secondi	P.fi		Pen.T	Tot.	
	Secondi > 60 -> ((sec. ____ x 0,1667))= Pen.T. ____	60	-			
DETERMINAZIONE	V valutazione	Descrizione			P.fi	Giudizio
	Costante	Per tutta la prova il cane mantiene l'interesse sul ritrovamento del target			20	
	Buona	L'interesse sul target non è costante.			15	
	Scarsa	Il cane perde continuamente interesse sulla ricerca del target			10	
	Errata	Il cane non è interessato a ricercare il target, o non lo individua entro il tempo limite			0	
TECNICA DI RICERCA	V valutazione	Descrizione			P.fi	Giudizio
	Costante	La ricerca viene effettuata in maniera sistematica seguendo le linee di ricerca			20	
	Buona	La ricerca viene effettuata in maniera sistematica, ma con deviazioni sulle linee di ricerca e senza identificare il target durante gli spostamenti di linea.			15	
	Scarsa	La ricerca viene effettuata in maniera casuale sulle linee di ricerca senza identificare il target durante gli spostamenti di linea.			10	
	Errata	Il cane effettua una ricerca completamente casuale del target, o non lo individua entro il tempo limite			0	
PENALITA'	Descrizione		n. Volte	P.fi	Tot.	
	Falso positivo (Consentito solo 1 Falso)		1   2	x	20	
	Correzioni di guinzaglio		1   2   3   4   5   6   7   8   9   10	x	10	
	Marcatura in ambiente esterno		1   2   3   4   5   6   7   8   9   10	x	10	
	Marcatura in ambiente interno		1   2   3   4   5   6   7   8   9   10	x	20	
	Altri errori a discrezione del Giudice (Da 1 a 5 punti)		1   2   3   4   5			
	Cibo a Terra involontariamente		1   2   3   4   5   6   7   8   9   10	x	15	
	Cibo a Terra Volontariamente		1		NQ	
Collaborazione da parte del conduttore con l'indicazione al cane o l'individuazione del target		1		60		
Velocità ____ + Determinazione ____ + Tecnica ____ = Punteggio ____ - PENALITA' ____ = RISULTATO ____						
Eccellente >= 160   Molto Buono >= 120   Buono >= 100   Insufficiente < 100					TOT. PROVA	
Giudice	0			Firma		

È possibile **adattare la stampa** se necessario con la gestione dei margini + e - come da figura seguente

### Regolazione dei margini

Gestione\_Scent&Nose\_V.1.1 - Copia.ods - LibreOffice Calc

File Modifica Visualizza Inserisci Formato Stili Foglio Dati Strumenti Finestra Aiuto GESTIONE GARA



SCENT DETECTION - SCHEDA GARA LIVELLO C					ASC SETTORE CINOFILIA	
Gara del C/O			Giudice: Essenza:			
Nome del cane	0	Razza	0	Numero del Binomio		
Conduttore	0	Club Istruttore	0	C-		
RICERCA SU SCATOLE						
TEMPO (Max 3 Min.)	Tempo: ____ : ____ : ____ = ____ Secondi	P.fi		Pen.T	Tot.	
	Secondi > 60 -> ((sec. ____ x 0,3333))= Pen.T. ____	60	-			
DETERMINAZIONE	V valutazione	Descrizione			P.fi	Giudizio
	Costante	Per tutta la prova il cane mantiene l'interesse sul ritrovamento del target			20	
	Buona	L'interesse sul target non è costante.			15	
	Scarsa	Il cane perde continuamente interesse sulla ricerca del target			10	
	Errata	Il cane non è interessato a ricercare il target, o non lo individua entro il tempo limite			0	
TECNICA DI RICERCA	V valutazione	Descrizione			P.fi	Giudizio
	Costante	La ricerca viene effettuata in maniera sistematica seguendo le linee di ricerca			20	
	Buona	La ricerca viene effettuata in maniera sistematica, ma con deviazioni sulle linee di ricerca e senza identificare il target durante gli spostamenti di linea.			15	
	Scarsa	La ricerca viene effettuata in maniera casuale sulle linee di ricerca senza identificare il target durante gli spostamenti di linea.			10	
	Errata	Il cane effettua una ricerca completamente casuale del target, o non lo individua entro il tempo limite			0	
PENALITA'	Descrizione		n. Volte	P.fi	Tot.	
	Falso positivo (Consentito solo 1 Falso)		1   2	x	30	
	Correzioni di guinzaglio		1   2   3   4   5   6   7   8   9   10	x	10	
	Marcatura in ambiente esterno		1   2   3   4   5   6   7   8   9   10	x	10	
	Marcatura in ambiente interno		1   2   3   4   5   6   7   8   9   10	x	20	
	Altri errori a discrezione del Giudice (Da 1 a 5 punti)		1   2   3   4   5   6   7   8   9   10			
	Cibo a Terra involontariamente		1   2   3   4   5   6   7   8   9   10	x	15	
	Cibo a Terra Volontariamente		1		NQ	
Velocità ____ + Determinazione ____ + Tecnica ____ = Punteggio ____ - PENALITA' ____ = RISULTATO ____						

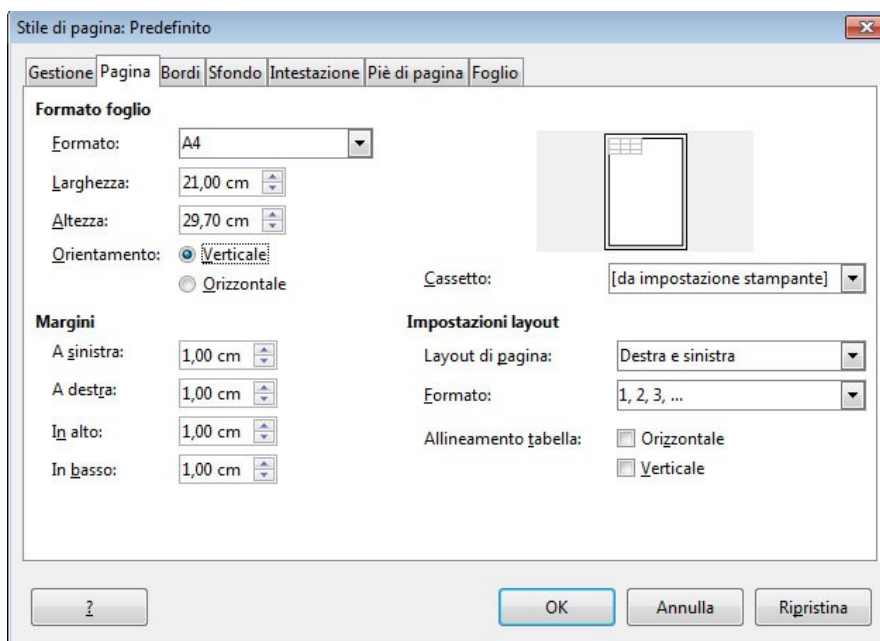
## STAMPA VERTICALE

Andare sulla scheda del documento “Schede Giudizio”, cliccare su anteprima di stampa e verificare che l'impostazione della pagina sia la seguente:

- Orientamento: **Verticale**
- Margini: 1cm

e verificare la corretta anteprima (tutta la scheda deve stare su un unico foglio).

È possibile **adattare la stampa** se necessario con la gestione dei margini + e - come da figura seguente



## Eventuale Regolazione dei margini

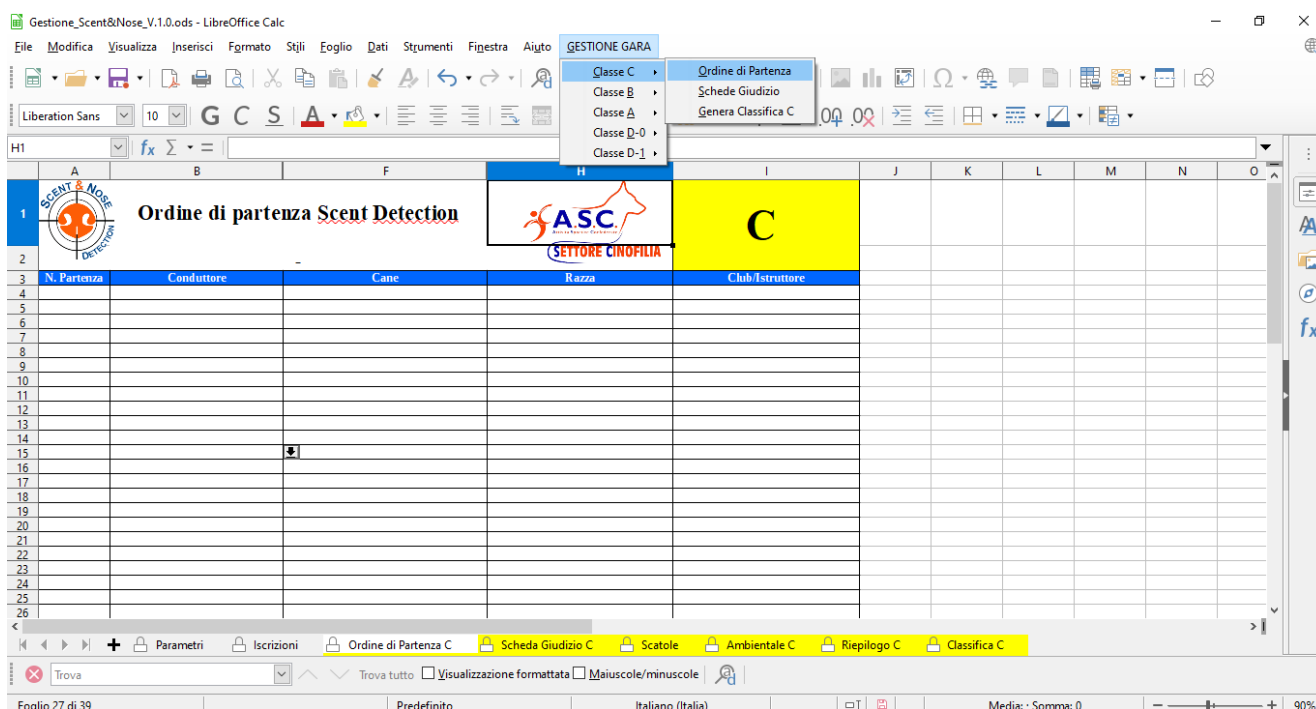
Gestione\_Scent&Nose\_V.1.1 - Copia.ods - LibreOffice Calc

File Modifica Visualizza Inserisci Formato Stili Foglio Dati Strumenti Finestra Aiuto GESTIONE GARA

RICERCA SU SCATOLE			
TEMPO	Tempo: : : = Secondi	P.n	Pen.T
(Max 3 Min)	Secondi > 60 -> ((sec. ____ x 0,3333) = Pen.T ____)	60	-
DETERMINAZIONE			
Valutazione	Descrizione	Pri	Giudizio
Costante	Per tutta la prova il cane mantiene l'interesse sul ritrovamento del target	20	
Buona	L'interesse sul target non è costante	15	
Scarsa	Il cane perde continuamente interesse sulla ricerca del target	10	
Errata	Il cane non è interessato a ricercare il target, o non lo individua entro il tempo limite	0	
TECNICA DI RICERCA			
Valutazione	Descrizione	Pri	Giudizio
Costante	La ricerca viene effettuata in maniera sistematica seguendo le linee di ricerca	20	
Buona	La ricerca viene effettuata in maniera sistematica, ma con deviazioni sulle linee di ricerca e senza identificare il target durante gli spostamenti di linea	15	
Scarsa	La ricerca viene effettuata in maniera casuale sulle linee di ricerca senza identificare il target durante gli spostamenti di linea	10	
Errata	Il cane effettua una ricerca completamente casuale del target, o non lo individua entro il tempo limite	0	
PENALITA'			
Descrizione	n. Volte	Pri	Tot.
Falso positivo (Consentito solo 1 Falso)	1   2	x	30
Correzioni di guida/giuglio	1   2   3   4   5   6   7   8   9   10	x	10
Marcatura in ambiente esterno	1   2   3   4   5   6   7   8   9   10	x	10
Marcatura in ambiente interno	1   2   3   4   5   6   7   8   9   10	x	20
Altri errori a discrezione del Giudice (Da 1 a 5 punti)	1   2   3   4   5   6   7   8   9   10	x	10
Cibo a Terra involontariamente	1   2   3   4   5   6   7   8   9   10	x	15
Cibo a Terra Volontariamente	1   2   3   4   5   6   7   8   9   10	x	NQ

Velocità \_\_\_\_ - Determinazione \_\_\_\_ - Tecnica \_\_\_\_ = Punteggio \_\_\_\_ - PENALITA' \_\_\_\_ = RISULTATO \_\_\_\_

Fatto questo cliccare sul menù “gestione gara”, selezionare la categoria di interesse in questo caso “Classe C” e cliccare su “Stampa Schede C”



**Il sistema genererà nella cartella dove si trova il file tutte le schede giudizio precompilate con i dati dei partecipanti, si dovrà procedere quindi alla sola stampa**

**Se si è scelta l’opzione stampa orizzontale ogni file pdf conterrà una scheda giudizio su due pagine è quindi possibile stampare le schede Fronte/Retro.**

### 5.3 Inserimento dati gara Classe X

Ricevute le schede di giudizio dal giudice la segreteria dovrà inserire i dati nel file compilando le sole colonne evidenziate in bianco.

**Precisazione inserimento tempi:** Il sistema esegue automaticamente i calcoli sui tempi e sul bonus di 60 secondi . Per questo si dovrà inserire il tempo effettivo della prova, senza decurtare i 60 secondi.

Nelle prove con più target si devono inserire i tempi effettivi di ritrovamento e il sistema automaticamente effettuerà i relativi calcoli ad esempio:

- Inizio della prova **start del cronometro**
- Primo target trovato in 01:03:44
- **Pausa del cronometro**
- **Start del cronometro** , secondo target trovato a 02:22:11
- **Stop cronometro**

Nel sistema andranno inseriti i tempi di 01:03:44 nel primo target, 02:22:11 secondo target.

**ATTENZIONE:** i tempi di ritrovamento devono essere sempre inseriti anche se il target non viene trovato o c'è un NQ, in questi casi inserire un tempo maggiore del tempo massimo della prova.

Ad Esempio un binomio in B prova ambientale non trova il secondo target nel tempo stabilito (7 minuti) o prende 2 falsi positivi, nel tempo del secondo target inserire 08:00:00

#### 5.4 Genera classifica di Classe X

Durante l'inserimento dei dati delle varie prove, nella cartella "Riepilogo C" sarà possibile visionare l'andamento della gara. Terminato l'inserimento di tutte le schede giudizio per tutte le prove della classe di interesse, per generare la classifica sarà sufficiente cliccare dal menù "gestione gara", selezionare la Classe di interesse in questo caso "Classe C" e cliccare su "Genera Classifica", il sistema ordinerà automatica i partecipanti per punteggio e tempo della prova nella cartella "Classifica X".

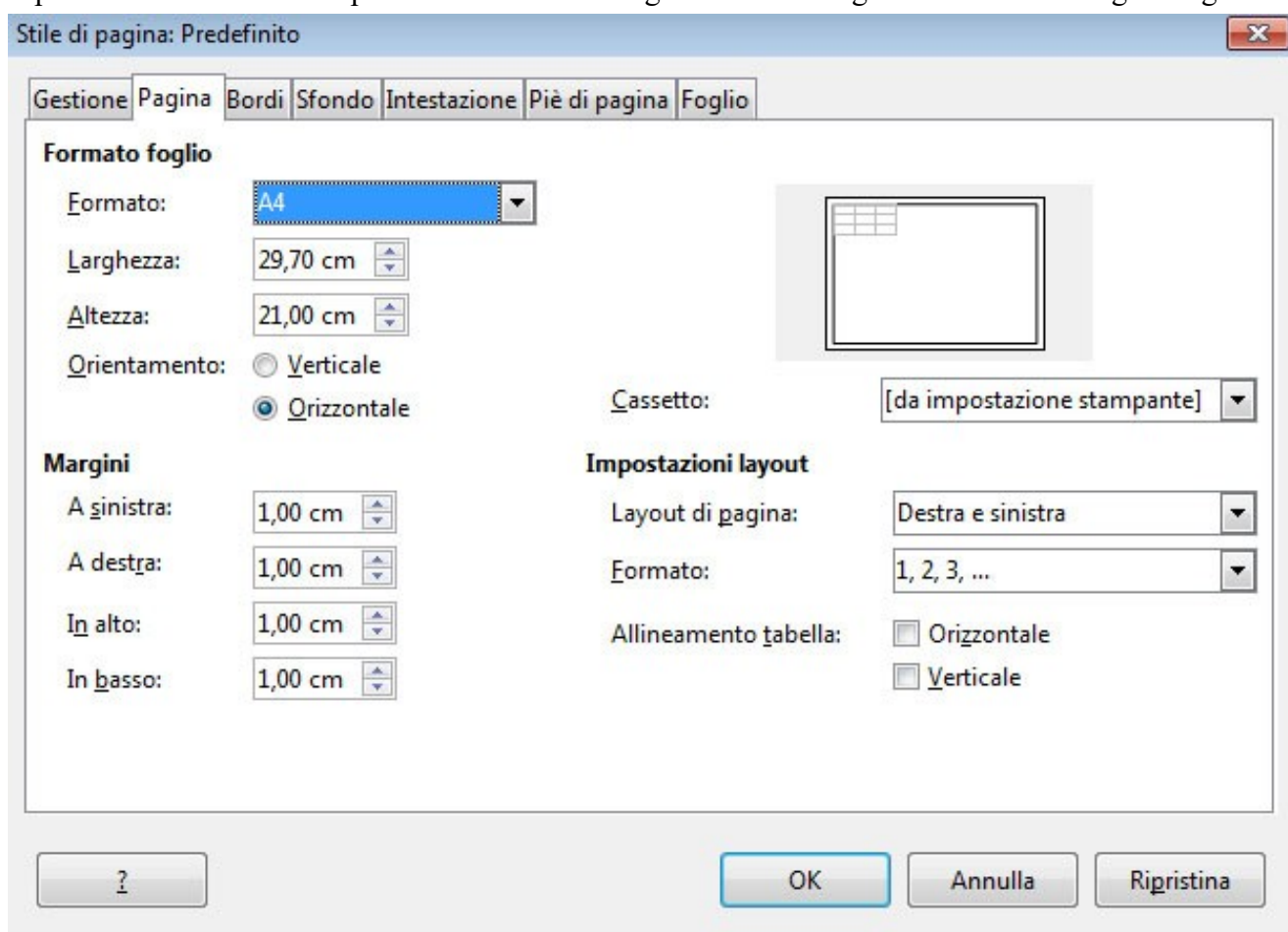
#### 5.5 Stampa classifica di Cat. X

Per stampare la classifica si consiglia di cliccare su anteprima di stampa, verificare che l'impostazione della pagina sia la seguente:

- Orientamento: **Orizzontale**
- Margini: 1cm

e verificare la corretta anteprima.

È possibile adattare la stampa se necessario con la gestione dei margini + e – come da figura seguente



### Eventuale Regolazione dei margini

Visualizza Inserisci Formato Stili Foglio Dati Strumenti Finestra Aiuto GESTIONE GARA



SCENT DETECTION - SCHEDA GARA LIVELLO C		ASC SETTORE CINFILIA	
Gara del C/O		Classe: Esenza:	
Nome del cane		Razza	
Conduttore		Club/Strutture	
<b>RICERCA SU SCIVOLE</b>			
TEMPO (Max 3 Min.)	Tempo : : = Secondi	P.Fil	Pos.T Tot.
	Secondi > 60 => (sec. x 0,3333)=Pen.T.	60	-
<b>DETERMINAZIONE</b>			
Valutazione	Descrizione	P.Fil	Giudizio
Contente	Perfetta la prova e il cane mantiene l'attenzione sul ritrovamento del target	20	
Insatis	Contenuta sul target non è costante	15	
Scarna	Il cane perde continuamente interesse sulla ricerca del target	10	
Errata	Il cane non è intenzionato a marcare il target o non lo individua entro il tempo limite	0	
<b>TECNICA DI RICERCA</b>			
Valutazione	Descrizione	P.Fil	Giudizio
Contente	La ricerca viene effettuata in maniera sistematica ripartendo la linea di ricerca	20	
Insatis	La ricerca viene effettuata in maniera sistematica, ma non deriva sulle linee di ricerca e senza identificare il target durante gli spostamenti di linea	15	
Scarna	La ricerca viene effettuata in maniera casuale sulle linee di ricerca senza identificare il target durante gli spostamenti di linea	10	
Errata	Il cane effettua una ricerca completamente casuale del target o non lo individua entro il tempo limite	0	
<b>PENALITA'</b>			
	Descrizione	n. Volte	P.Fil Tot.
	Non presenti (Contenuta solo 1 Talon)	s.	10
	Contenute di passaggio	s.	10
	Marcatura in ambiente esterno	s.	10
	Marcatura in ambiente interno	s.	20
	Altezza del marker dal suolo (da 1 a 5 metri)	s.	15
	Libro a Targa Involontaria	s.	15
	Libro a Targa Volontariamente	s.	10
Velocità + Determinazione + Tecnica = Punteggio - PENALITA' = RISULTATO			
<b>RICERCA ASSISTENZIALE</b>			
TEMPO (Max 6 Min.)	Tempo : : = Secondi	P.Fil	Pos.T Tot.
	Secondi > 60 => (sec. x 0,1667)=Pen.T.	60	-
<b>DETERMINAZIONE</b>			
Valutazione	Descrizione	P.Fil	Giudizio
Contente	Perfetta la prova e il cane mantiene l'attenzione sul ritrovamento del target	20	
Insatis	Contenuta sul target non è costante	15	
Scarna	Il cane perde continuamente interesse sulla ricerca del target	10	
Errata	Il cane non è intenzionato a marcare il target o non lo individua entro il tempo limite	0	
<b>TECNICA DI RICERCA</b>			
Valutazione	Descrizione	P.Fil	Giudizio
Contente	La ricerca viene effettuata in maniera sistematica ripartendo la linea di ricerca	20	
Insatis	La ricerca viene effettuata in maniera sistematica, ma non deriva sulle linee di ricerca e senza identificare il target durante gli spostamenti di linea	15	
Scarna	La ricerca viene effettuata in maniera casuale sulle linee di ricerca senza identificare il target durante gli spostamenti di linea	10	
Errata	Il cane effettua una ricerca completamente casuale del target o non lo individua entro il tempo limite	0	
<b>PENALITA'</b>			
	Descrizione	n. Volte	P.Fil Tot.
	Non presenti (Contenuta solo 1 Talon)	s.	10
	Contenute di passaggio	s.	10
	Marcatura in ambiente esterno	s.	10
	Marcatura in ambiente interno	s.	20
	Altezza del marker dal suolo	s.	15
	Libro a Targa Involontaria	s.	15
	Libro a Targa Volontariamente	s.	10
	Offuscamento da parte del conduttore con l'indicazione al cane o l'individuazione del target	s.	60

## 6. Note Operative

Il file è protetto per evitare che l'utente vada a modificare celle del foglio **contenti informazioni utili al funzionamento**, ma se dovesse presentare l'esigenza di apportare modifiche (ad esempio larghezza delle colonne) è possibile disabilitare la protezione come segue (**assicurarsi di riabilitare la protezione terminata la modifica**):

Andare sul menù “Strumenti/proteggi Documento/foglio” e lasciare vuoto il campo password.

Per riabilitare la protezione procedere con le stesse operazioni.

## 7. Post-Gara

Al termine della competizione assicurandosi di aver salvato il file, bisogna inviarlo al responsabile di disciplina per la pubblicazione sul sito delle classifiche l'aggiornamento dei risultati.

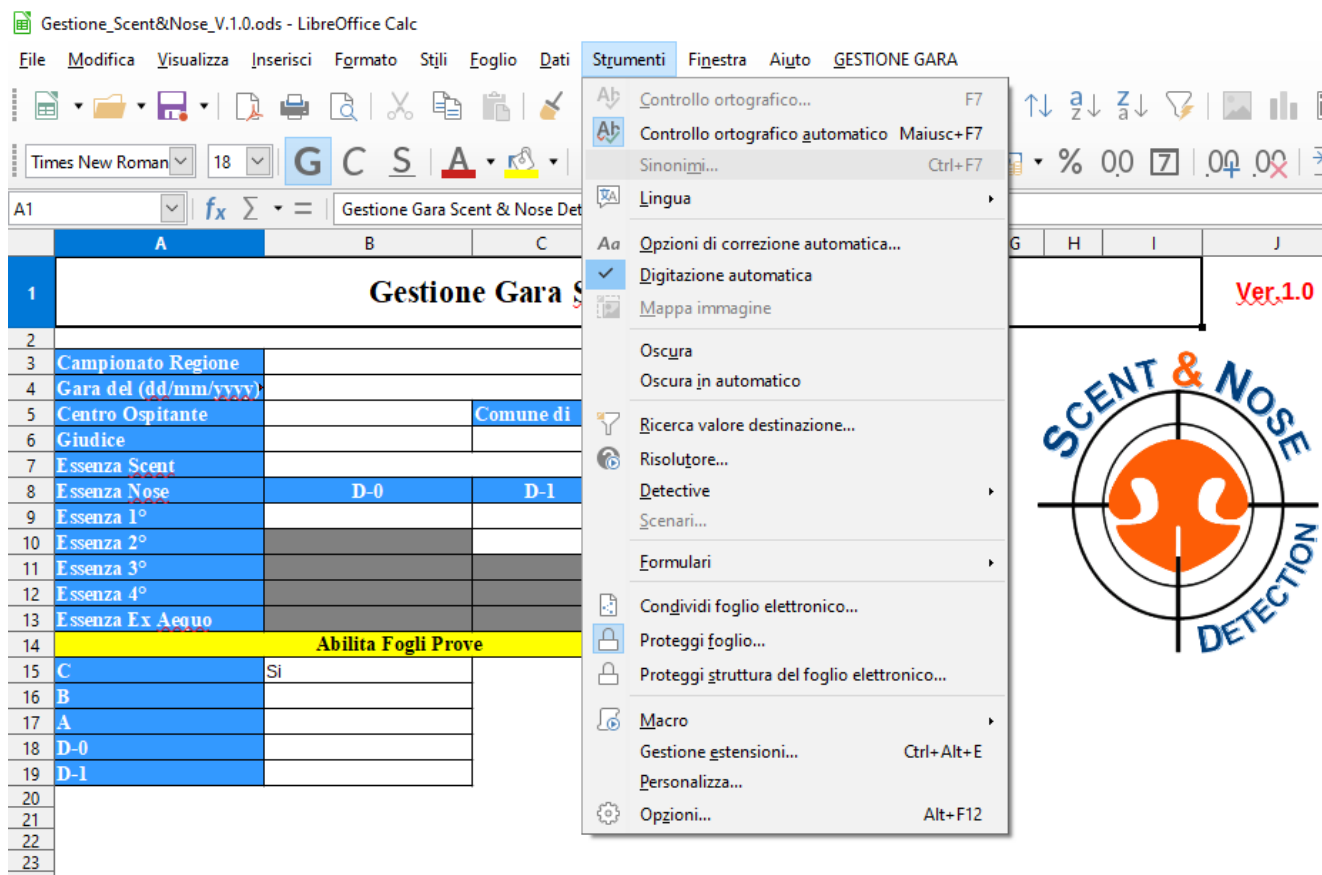


## 8. Cosa Fare Se...

Problema	Possibili Soluzioni
In fase di installazione di libreoffice, viene visualizzato l'errore : "Errore: api-ms-win-crt-runtime-11-1-0.dll risulta mancante"	Il pc non è aggiornato scaricare l'aggiornamento: "https://support.microsoft.com/it-it/help/2999226/update-for-universal-c-runtime-in-windows"
Non è possibile scrivere sul file	Verificare di non tentare la scrittura su celle protette
	Verificare se in alto a sinistra dopo il nome del file viene riportato "in sola lettura". In questo caso probabilmente il file è stato aperto direttamente dal file zip. Seguire quanto indicato nel capitolo "Installazione del Programma"
Le macro non si attivano	Seguire la guida "Abilitazione delle Macro" di seguito a questo capitolo
Generando l'ordine di partenza non succede nulla	Verificare di aver aperto il file con libreoffice e non con un'altro programma. Nel dubbio procedere come segue: <ol style="list-style-type: none"> <li>1. Eseguire <b>Libreoffice Calc</b></li> <li>2. Dal menù file/apri</li> <li>3. Selezionare il file di gestione gara</li> </ol>
	Verificare di aver abilitato le macro
Scheda Giudizio, viene stampata su metà foglio	Verificare di aver seguito le istruzioni di impostazione della guida, andando su anteprema e orientando correttamente la pagina
Non si abilitano i fogli delle prove	Verificare che la voce di menu "Strumenti/proteggi documento/Proteggi struttura del foglio elettronico" non sia selezionata

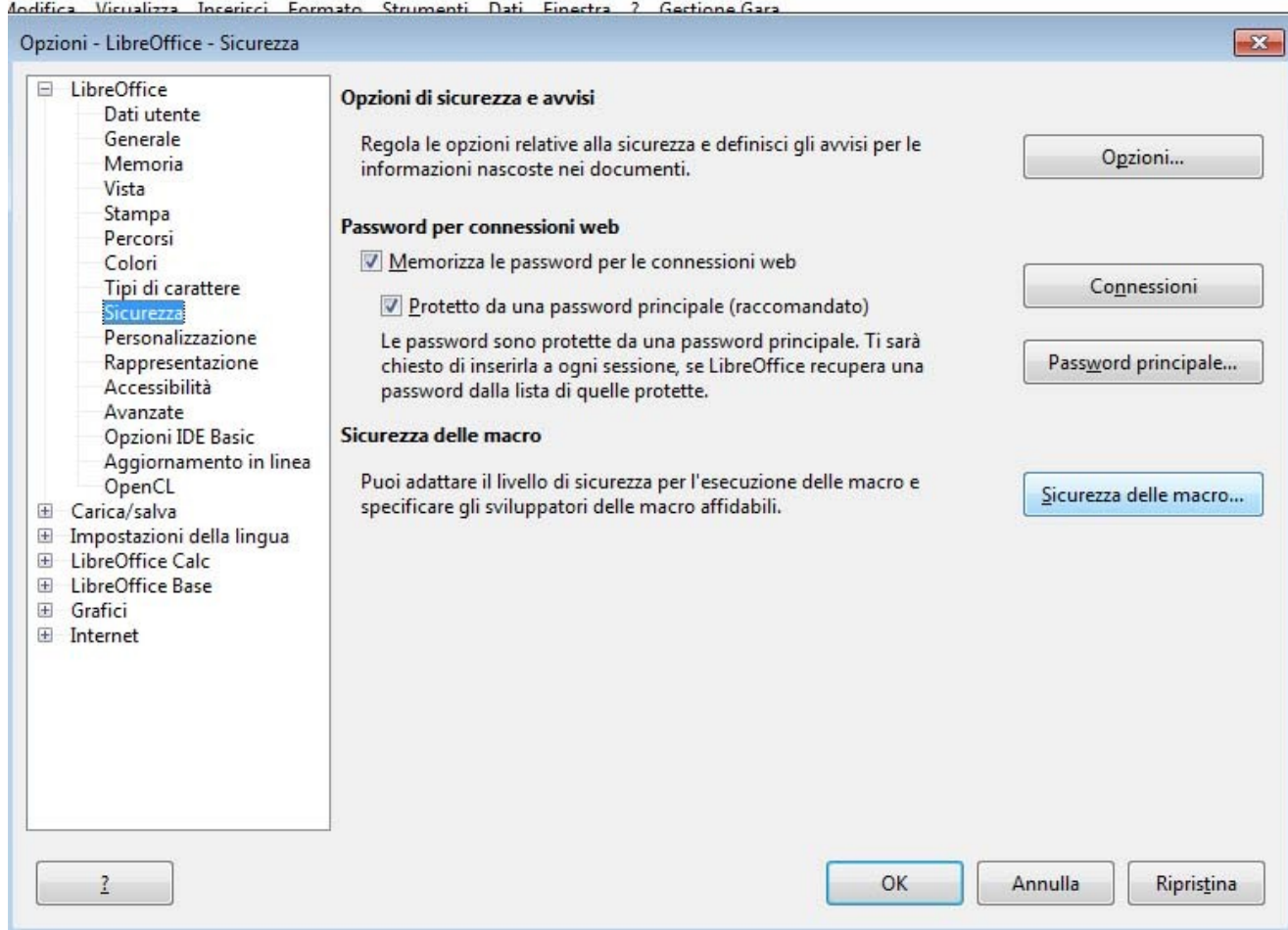
## 8.1 Abilitazione delle Macro

Dal menù strumenti cliccare su “Opzioni”

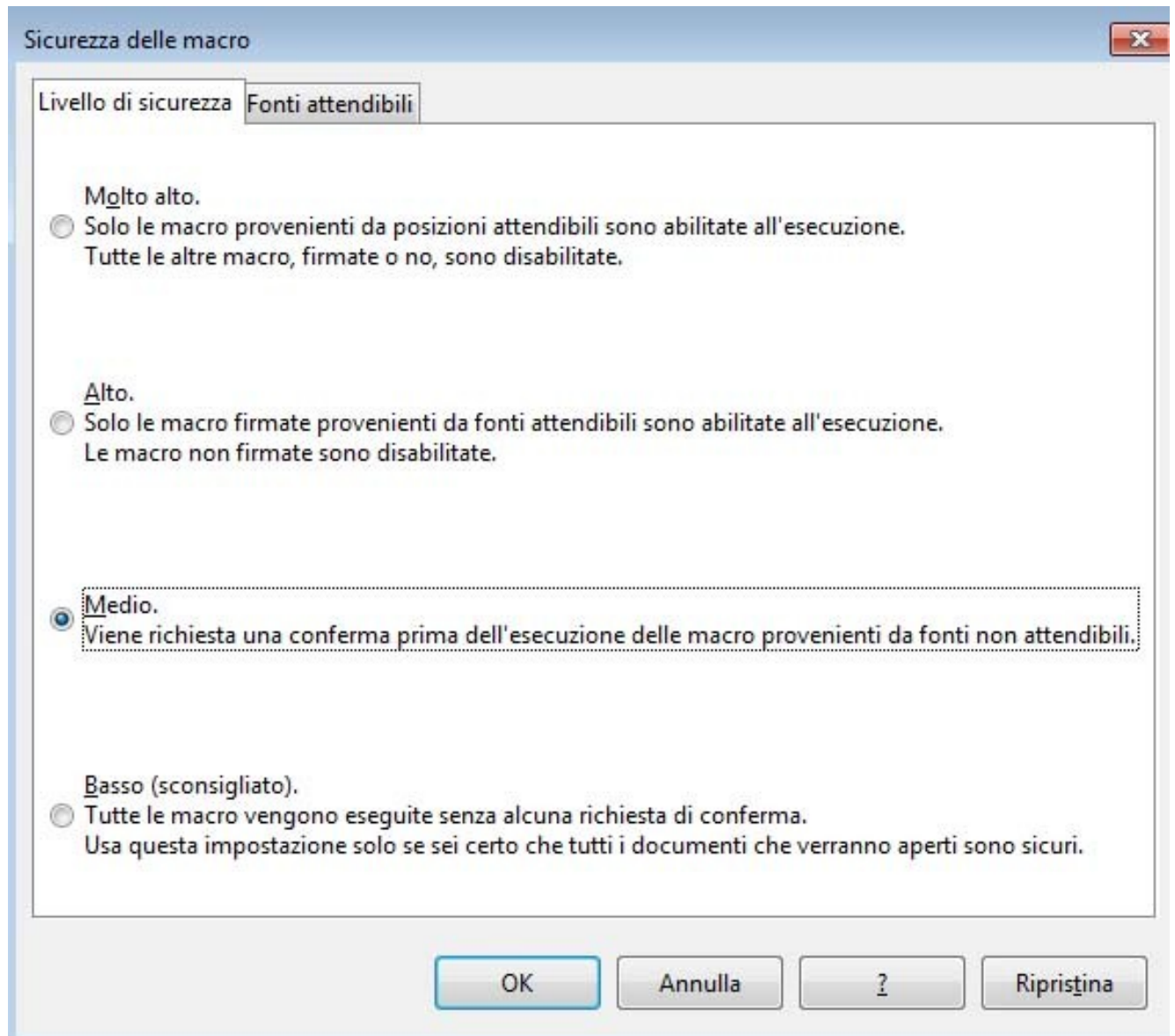


cliccare su “sicurezza macro”

Modifica Visualizza Inserisci Formato Strumenti Dati Finestra ? Gestione Gara



impostare le macro come segue, dopo aver confermato tutto con OK, chiudere e riaprire il file. Alla domanda “Abilitare le macro” rispondere di SI.



<<Fine Documento>>