



Guida Installazione ed Uso File Gestione Gara Rally O

| | | |
|------------------------|--|-----------------------|
| Prima stesura | 30/04/2018 | Versione 3.0.0 |
| Ultima modifica | 22/02/2020 | |
| Nome file: | Guida File Gestione Gara Rally O V.3.0.0.doc | |
| Stato: | Terminato | |
| Autore: | Riccardo Pizzicannella | |

Indice generale

| | |
|---|-----------|
| 1.RIFERIMENTI..... | 3 |
| 1.1REVISIONI..... | 3 |
| 1.2ACRONIMI..... | 3 |
| 2.INSTALLAZIONE DEL SOFTWARE..... | 4 |
| 2.1INSTALLAZIONE DEL PROGRAMMA..... | 4 |
| 3.Segreteria Gara..... | 5 |
| 3.1IMPOSTAZIONI INFORMAZIONI DELL'EVENTO..... | 5 |
| 3.2INSERIMENTO REGISTRAZIONI..... | 5 |
| 3.3CONFERMA ISCRIZIONI..... | 6 |
| 3.4DEFINIZIONE PERCORSI..... | 6 |
| 3.5ISCRIZIONE SQUADRE..... | 6 |
| 3.6FUNZIONE ABILITA FOGLI PROVE..... | 7 |
| 4.Inizio Gara..... | 8 |
| 4.1GENERA ORDINE DI PARTENZA CAT. X..... | 8 |
| 4.2STAMPA ORDINE DI PARTENZA CAT. X..... | 8 |
| 4.3STAMPA SCHEDE GIUDIZIO CAT. X..... | 9 |
| 4.4INSERIMENTO DATI GARA CAT. X..... | 11 |
| 4.5GENERA CLASSIFICA DI CAT. X..... | 11 |
| 4.6STAMPA CLASSIFICA DI CAT. X..... | 11 |
| 5.Campionato a squadre..... | 13 |
| 5.1GENERA ORDINE DI PARTENZA SQUADRE..... | 13 |
| 5.2STAMPA ORDINE DI PARTENZA SQUADRE..... | 13 |
| 5.3STAMPA SCHEDE GIUDIZIO SQUADRE..... | 13 |
| 5.4INSERIMENTO DATI GARA SQUADRE..... | 15 |
| 5.5GENERA CLASSIFICA SQUADRE..... | 15 |
| 5.6STAMPA CLASSIFICA SQUADRE..... | 15 |
| 6.Prove Speciali..... | 17 |
| 6.1CONO CUP..... | 17 |
| 6.2KO..... | 17 |
| 6.3UP AND DOWN..... | 18 |
| 7.Note Operative..... | 19 |
| 8.Cosa Fare Se..... | 20 |
| 8.1ABILITAZIONE DELLE MACRO..... | 21 |

1. RIFERIMENTI

1.1 Revisioni

| | |
|--------------|---|
| 1.0 | Prima stesura. |
| 1.0.1 | Bug. Ordini di Partenza. Risolto. “Se veniva generato un’ordine di partenza e successivamente eliminato un binomio, generando nuovamente l’ordine di partenza il foglio non veniva ripulito. Generando un doppio nominativo sulla lista. |
| 2.0.0 | Adeguamento regolamento 2019 |
| 3.0.0 | Adeguamento regolamento 2020 Gestione Prova speciale Up And Down Nuova funzionalità “Abilita Fogli Prove” |

1.2 Acronimi

| | |
|--|--|
| | |
| | |
| | |

2. INSTALLAZIONE DEL SOFTWARE

2.1 Installazione del Programma

Il file è in formato libreoffice (openoffice) software gratuito compatibile sia con windows che con Mac, scaricabile sul sito:

<https://it.libreoffice.org/download/libreoffice-fresh/>

Prima di aprire ed utilizzare il file di gestione gara, è necessario scaricare ed installare libreoffice sul proprio pc.

L'ultima versione del file di gestione gara, è scaricabile direttamente del sito ASC cinofilia area Rally-O:

<http://www.ascinofilia.it/discipline/rally-o/>

Scaricato il file copiarlo in una directory del pc es. "gara_dd_mm_yyyy", dove verranno create le schede giudizio per l'evento.

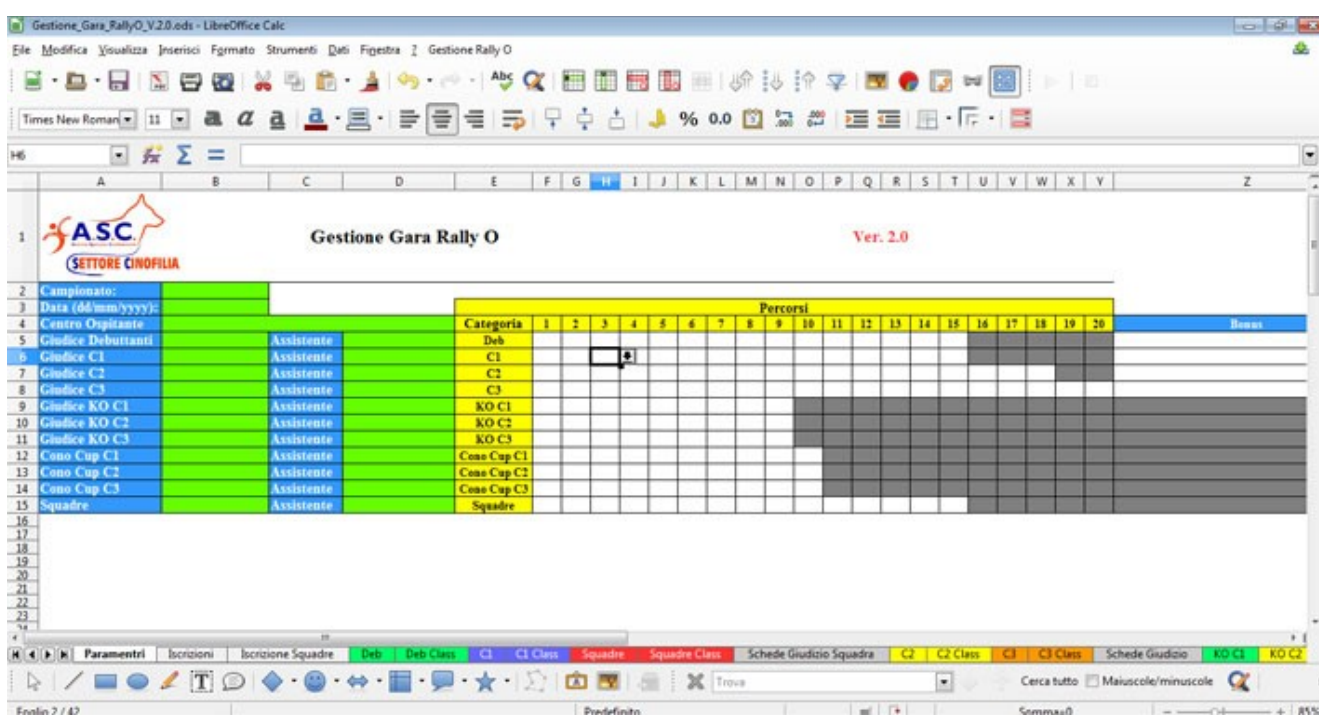
3. Segreteria Gara

Aprire il file di gestione gara assicurandosi di aprirlo con libreoffice, e abilitando l'utilizzo delle macro.

3.1 Impostazioni informazioni dell'evento

Prima di iniziare è necessario impostare le informazioni dell'evento nella prima scheda "Parametri" : Specificando:

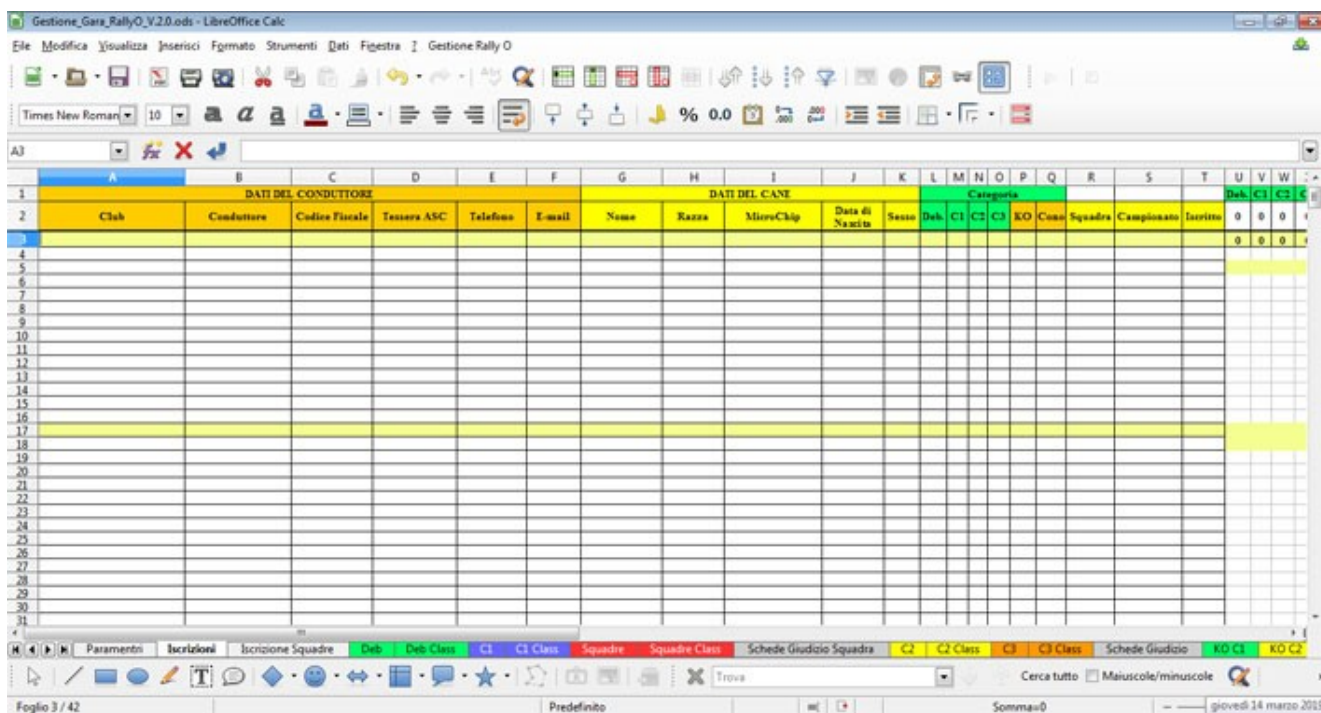
- Campionato di riferimento
- Data dell'evento nel formato dd/mm/yyyy
- Giudici e assistenti nelle varie categorie
- Percorsi di Gara (**necessari per compilare automaticamente la relativa schede giudizio**)



3.2 Inserimento RegISTRAZIONI

Le registrazioni alla gara potranno arrivare tramite apposito file inviato dai centri cinofili o dal singolo iscritto (file "iscrizione_Binomi", scaricabile dal sito).

Per inserire le richieste di partecipazione sarà sufficiente selezionare i dati dal file "iscrizione_Binomi" e copiarli nella scheda "Iscrizioni" del file di gara.



Nota: volendo mantenere la formattazione delle celle, nella fase di copia sarà sufficiente fare come segue:

Selezionare le righe con i dati dei binomi nel file "iscrizione_Binomi" ricevuto dai vari centri cinofili, fare copia con il destro destro del mouse, posizionarsi nella prima cella disponibile della scheda "iscrizioni" sul file di gestione gare, tasto destro del mouse "incolla speciale" e selezionare "testo non formattato".

Fatto questo il file è pronto per essere utilizzato il giorno dell'evento.

3.3 Conferma iscrizioni

Il giorno della gara il file sarà sufficiente aprire la scheda "iscrizioni", e popolare la cella "Iscritto" con "SI" se il binomio conferma la sua partecipazione, e verificare la corretta iscrizione nelle varie categorie. **Attenzione** se non viene confermata l'iscrizione e la categoria il binomio non verrà considerato nell'ordine di partenza

3.4 Definizione Percorsi

Il giudice, fornirà in segreteria il giorno dell'evento l'elenco dei numeri di percorso e i bonus, di ogni categoria, in questo modo il personale di segreteria potrà compilare la scheda "Percorsi".

NOTA : La definizione dei percorsi è necessaria per compilare automaticamente la relativa schede giudizio.

3.5 Iscrizione Squadre

Le squadre e i relativi binomi che prenderanno parte alla competizione devono essere registrati nell'apposita scheda "Iscrizione Squadre" riportando il nome della squadra, e i tre binomi che parteciperanno

3.6 Funzione Abilita Fogli Prove

Per agevolare l'uso del programma grazie a questa funzionalità è possibile attivare solo le schede delle prove in uso e nascondere quelle non necessarie.

Per abilitare una prova o una categoria è sufficiente valorizzare il campo corrispondente.

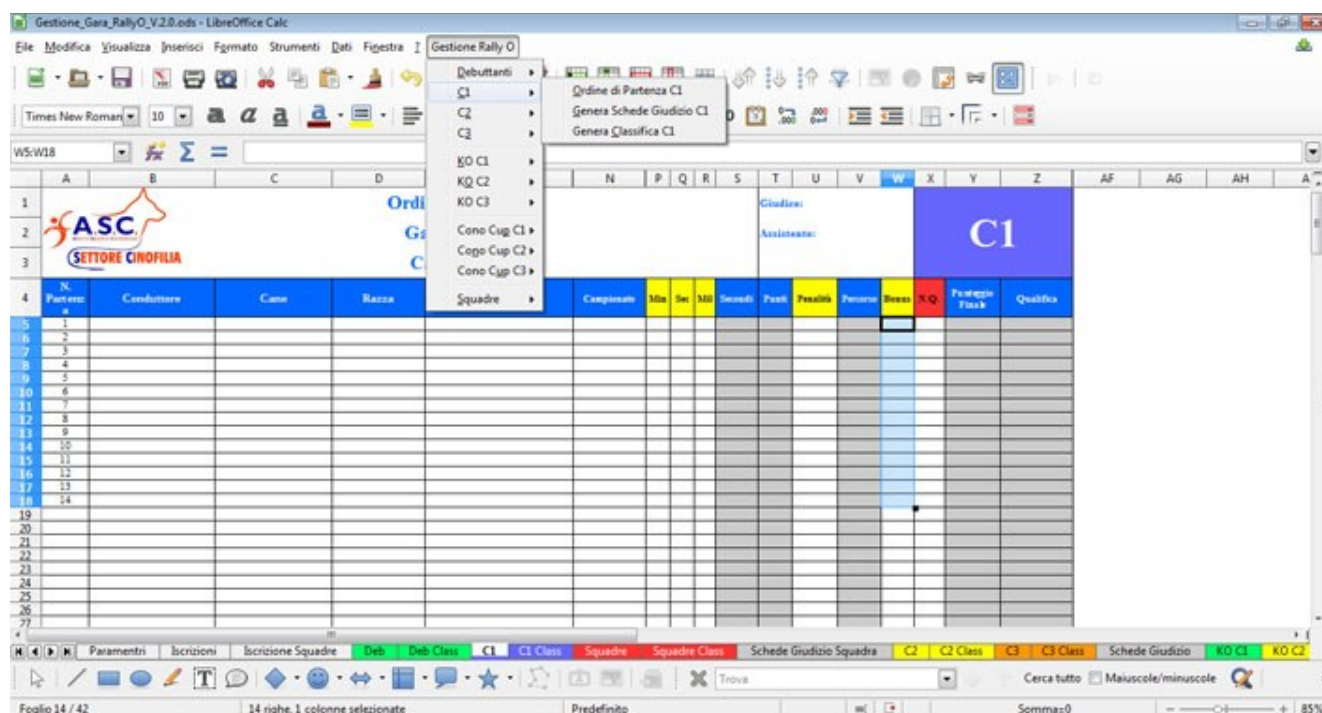
| | | | |
|----------------------------|----------|------------|--|
| UpAndDown C2 | | Assistente | |
| UpAndDown C3 | | Assistente | |
| Abilita Fogli Prove | | | |
| Prova Speciale | Cono Cup | ↓ | |
| Squadre | | | |
| Deb | | | |
| C1 | | | |
| C2 | | | |
| C3 | | | |

4. Inizio Gara

4.1 Genera Ordine di Partenza Cat. X

Per iniziare la gara di una qualsiasi categoria prendiamo ad esempio C1, bisogna procedere come segue.

Dal menù “gestione gara”, selezionare la categoria di interesse in questo caso C1 e cliccare su “ordine di partenza C1”, il sistema genererà in automatico e in modo causale l'ordine di partenza di tutti i binomi **che hanno effettuato l'iscrizione in questa categoria** e per i quali è stata confermata la partecipazione.



4.2 Stampa Ordine di Partenza Cat. X

Per stampare l'ordine di partenza appena generato si consiglia di cliccare su anteprima di stampa, verificare che l'impostazione della pagina sia la seguente:

- Orientamento: **Orizzontale**
- Margini: 1cm

e verificare la corretta anteprima.

Stile di pagina: Predefinito

Gestione Pagina Bordi Sfondo Intestazione Piè di pagina Foglio

Formato foglio

Formato: A4

Larghezza: 29,70 cm

Altezza: 21,00 cm

Orientamento: Verticale Orizzontale

Cassetto: [da impostazione stampante]

Margini

A sinistra: 1,00 cm

A destra: 1,00 cm

In alto: 1,00 cm

In basso: 1,00 cm

Impostazioni layout

Layout di pagina: Destra e sinistra

Formato: 1, 2, 3, ...

Allineamento tabella: Orizzontale Verticale

? OK Annulla Ripristina

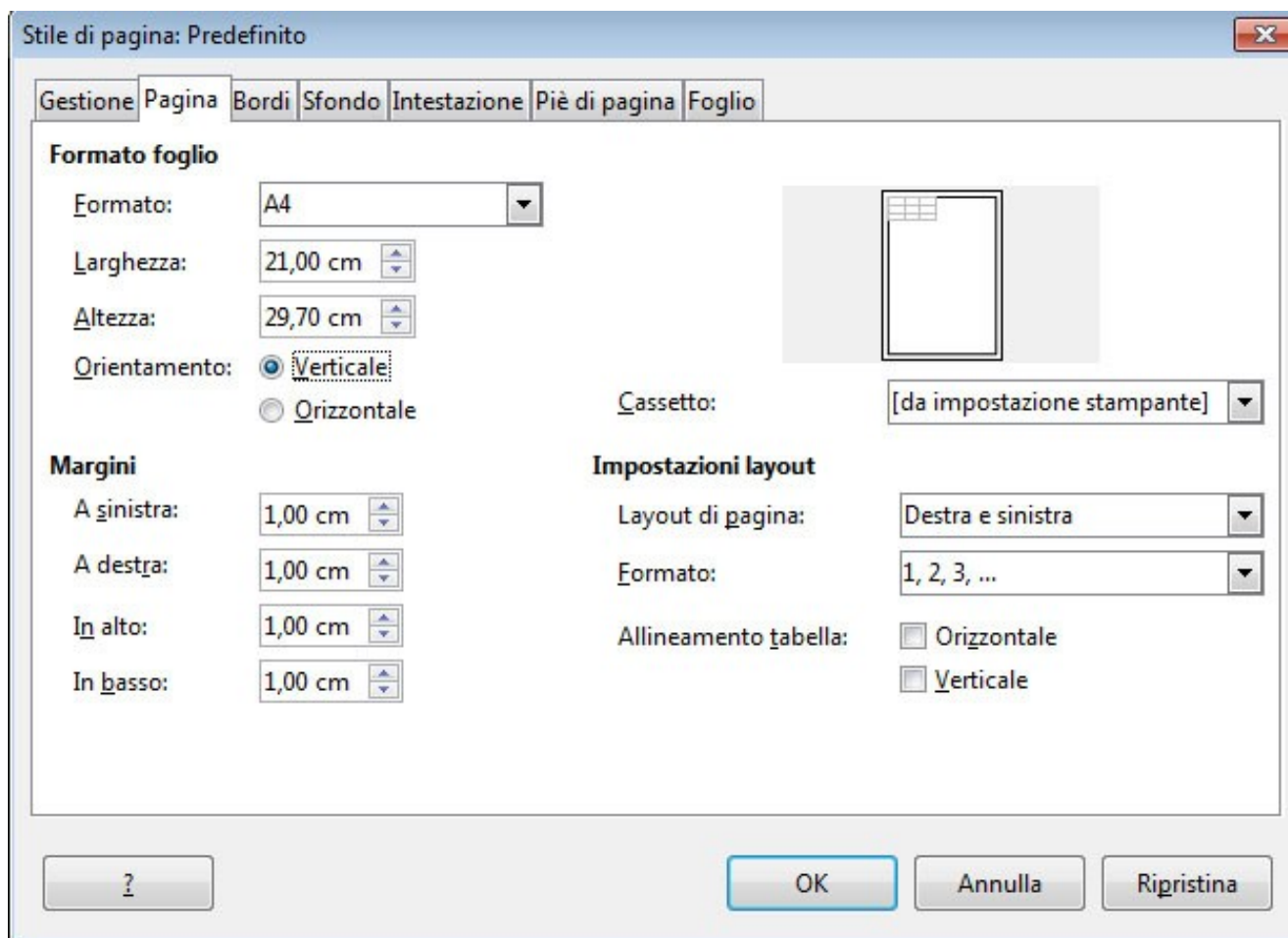
4.3 Stampa Schede Giudizio Cat. X

Per generare le schede giudizio procedere come segue:

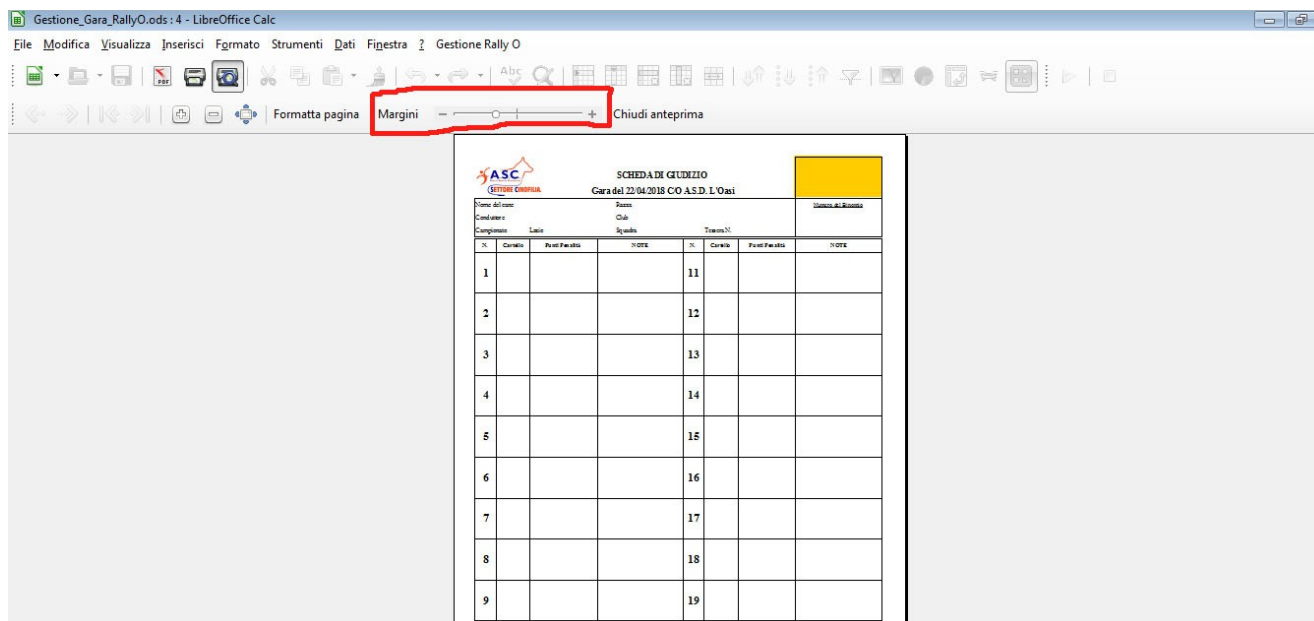
Andare sulla scheda del documento "Schede Giudizio", cliccare su anteprima di stampa e verificare che l'impostazione della pagina sia la seguente:

- Orientamento: **Verticale**
- Margini: 1cm

e verificare la corretta anteprima (tutta la scheda deve stare su un unico foglio).



È possibile adattare la stampa se necessario con la gestione dei margini + e - come da figura seguente



Fatto questo cliccare sul menù “gestione gara”, selezionare la categoria di interesse in questo caso C1 e cliccare su “Stampa Schede Giudizio”

Il sistema genererà nella cartella dove si trova il file tutte le schede giudizio precompilate con i dati dei partecipanti, si dovrà procedere quindi alla sola stampa.

4.4 Inserimento dati gara Cat. X

Ricevute le schede di giudizio dal giudice la segreteria dovrà inserire i dati nel file compilando le sole colonne evidenziate in giallo e in particolare i tempo della prova, diviso in minuti, secondi e millisecondi, il totale delle penalità e i punti del bonus, il resto verrà calcolato automaticamente dal sistema. Questa operazione dev'essere ripetuta per tutti i binomi partecipante alla categoria. In caso di NQ selezionare "Si" nella colonna **NQ**.

4.5 Genera classifica di Cat. X

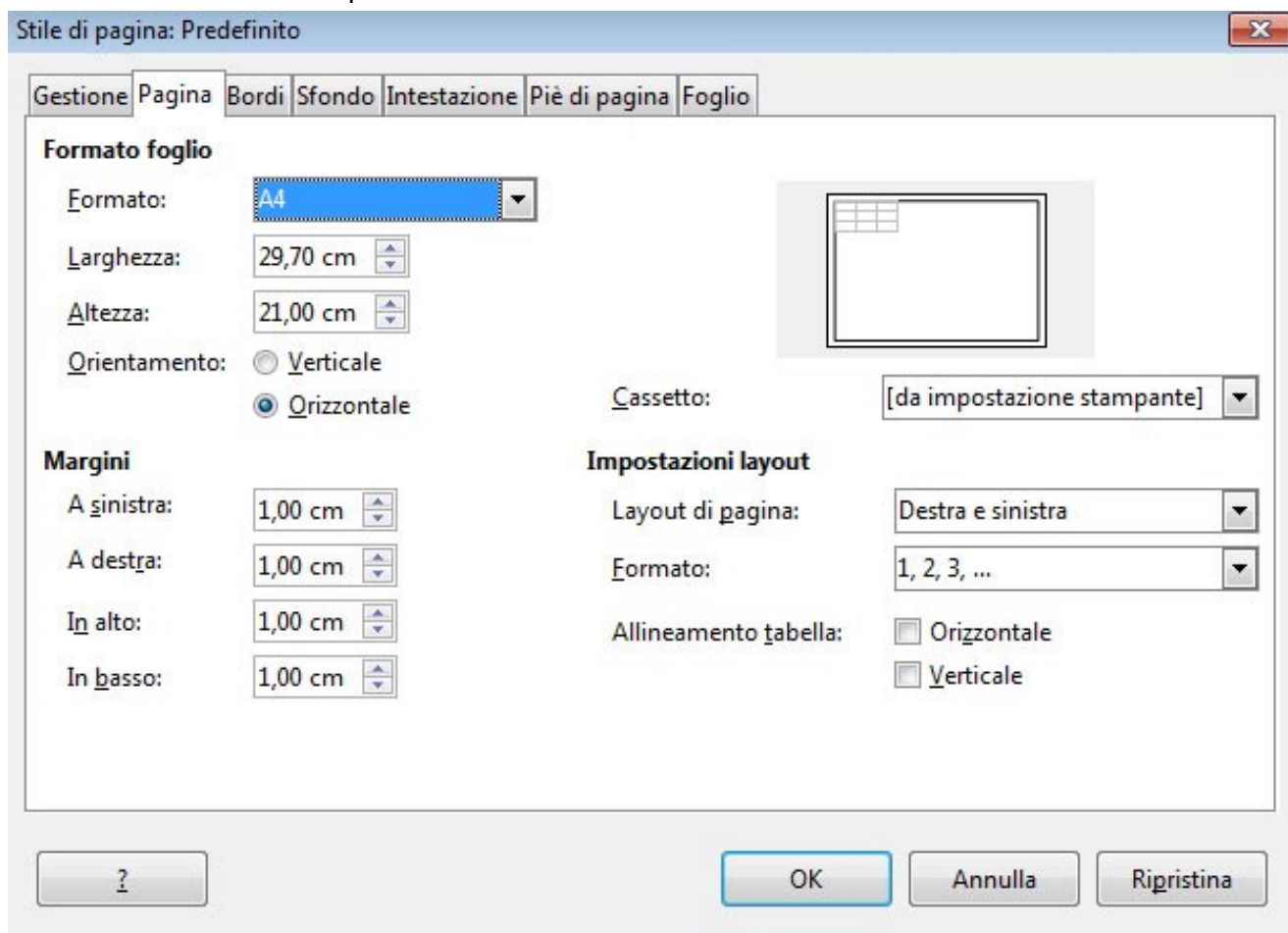
Terminato l'inserimento di tutte le schede giudizio per la categoria di interesse, per generare la classifica sarà sufficiente cliccare dal menù "gestione gara", selezionare la categoria di interesse in questo caso C1 e cliccare su "Genera Classifica", il sistema ordinerà automatica i partecipanti per punteggio e tempo della prova.

4.6 Stampa classifica di Cat. X

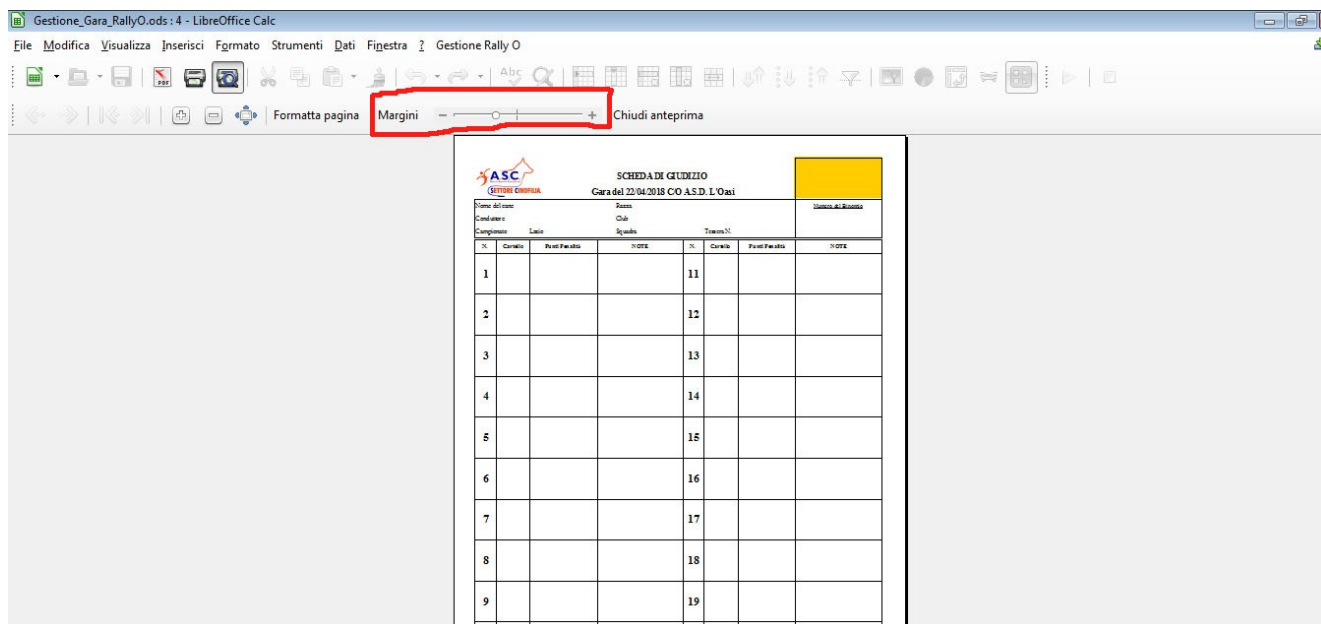
Per stampare la classifica si consiglia di cliccare su anteprima di stampa, verificare che l'impostazione della pagina sia la seguente:

- Orientamento: **Orizzontale**
- Margini: 1cm

e verificare la corretta anteprima.



È possibile adattare la stampa se necessario con la gestione dei margini + e - come da figura seguente



5. Campionato a squadre

5.1 Genera Ordine di Partenza Squadre

Per iniziare la gara del campionato a squadre, dopo aver inserito tutte le squadre e i relativi binomi nella scheda "Iscrizioni Squadre", bisogna procedere come segue.

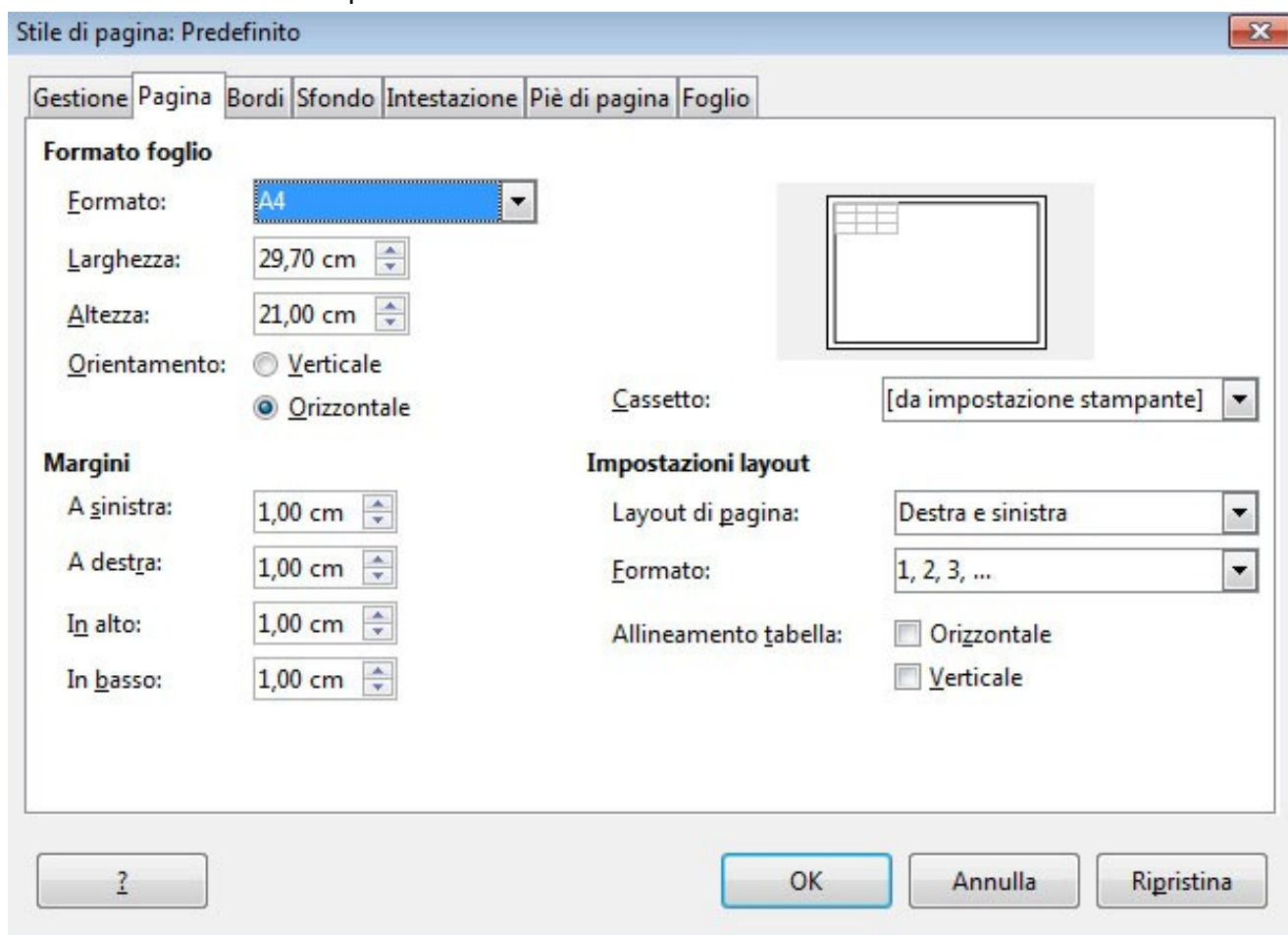
Dal menù "gestione gara", selezionare "Squadre" e cliccare su "ordine di partenza", il sistema genererà in automatico e in modo causale l'ordine di partenza di tutte le squadre registrate

5.2 Stampa Ordine di Partenza Squadre

Per stampare l'ordine di partenza appena generato si consiglia di cliccare su anteprima di stampa, verificare che l'impostazione della pagina sia la seguente:

- Orientamento: **Orizzontale**
- Margini: 1cm

e verificare la corretta anteprima.



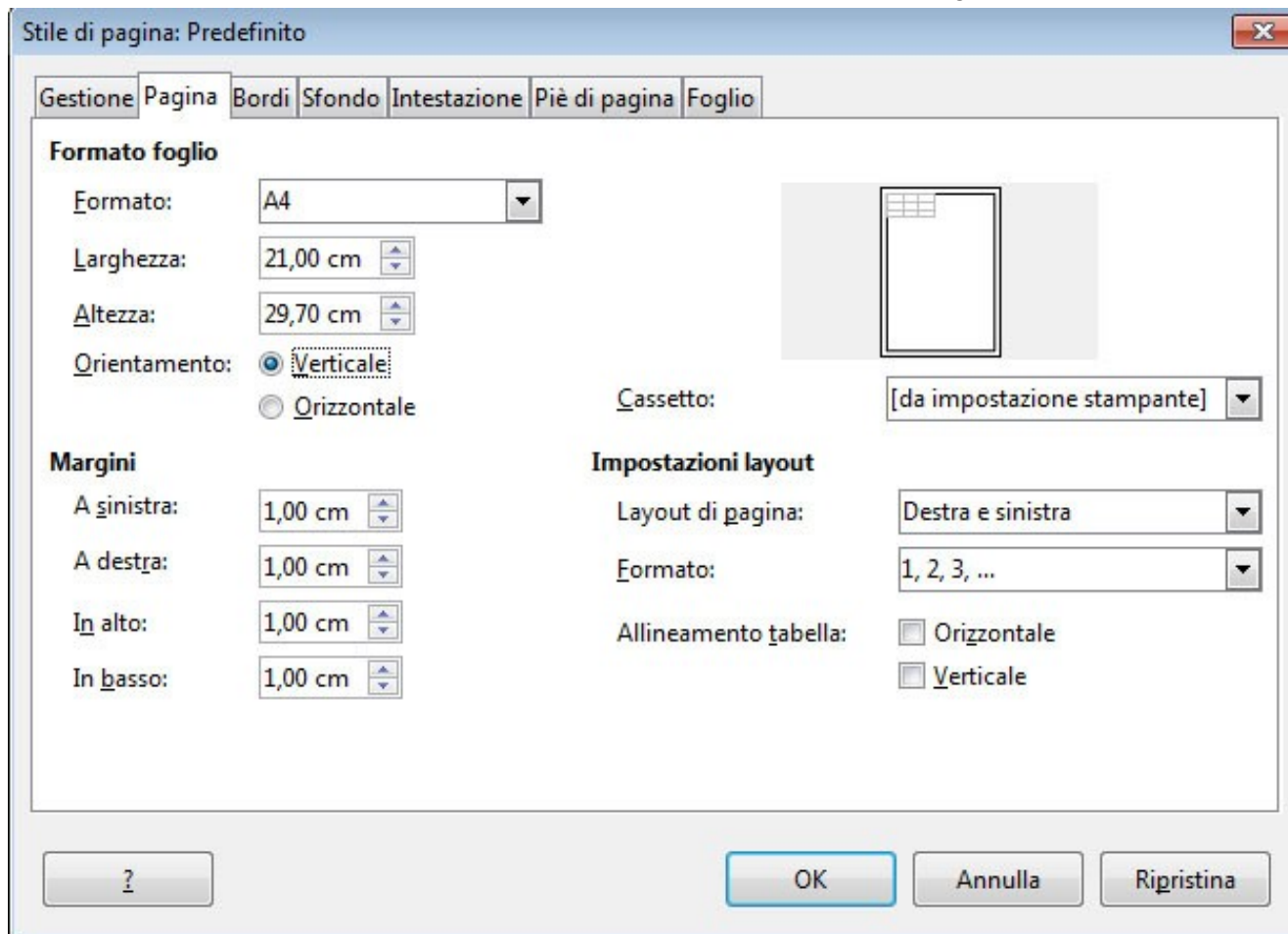
5.3 Stampa Schede Giudizio Squadre

Per generare le schede giudizio procedere come segue:

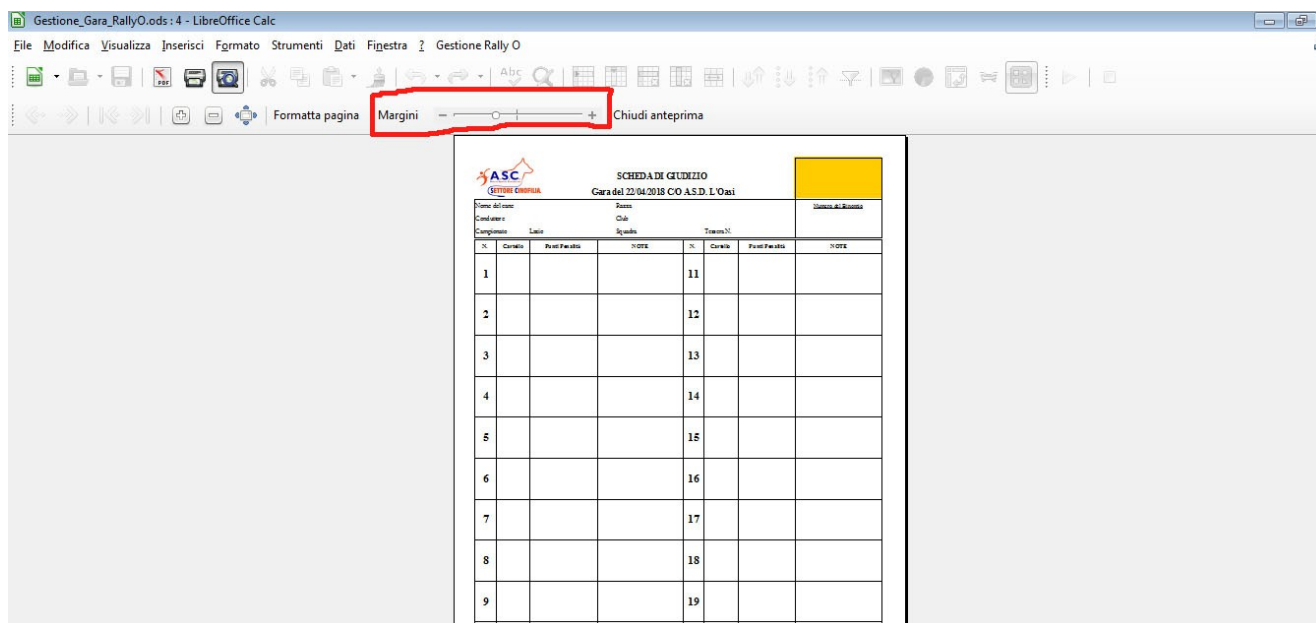
Andare sulla scheda del documento "Schede Giudizio Squadra", cliccare su anteprima di stampa e verificare che l'impostazione della pagina sia la seguente:

- Orientamento: **Verticale**
- Margini: 1cm

e verificare la corretta anteprima (tutta la scheda deve stare su un unico foglio).



È possibile adattare la stampa se necessario con la gestione dei margini + e - come da figura seguente



Fatto questo cliccare sul menù “gestione gara”, selezionare “Squadre” e cliccare su “Stampa Schede Giudizio”

Il sistema genererà nella cartella dove si trova il file tutte le schede giudizio precompilate con i dati dei partecipanti, si dovrà procedere quindi alla sola stampa.

5.4 Inserimento dati gara Squadre

Ricevute le schede di giudizio dal giudice la segreteria dovrà inserire i dati nel file compilando le sole colonne evidenziate in giallo e in particolare i tempo della prova, diviso in minuti, secondi e millisecondi, il totale delle penalità e i punti del bonus, il resto verrà calcolato automaticamente dal sistema. Questa operazione dev'essere ripetuta per tutte le squadre. In caso di NQ selezionare “Si” nella colonna **NQ**.

5.5 Genera classifica Squadre

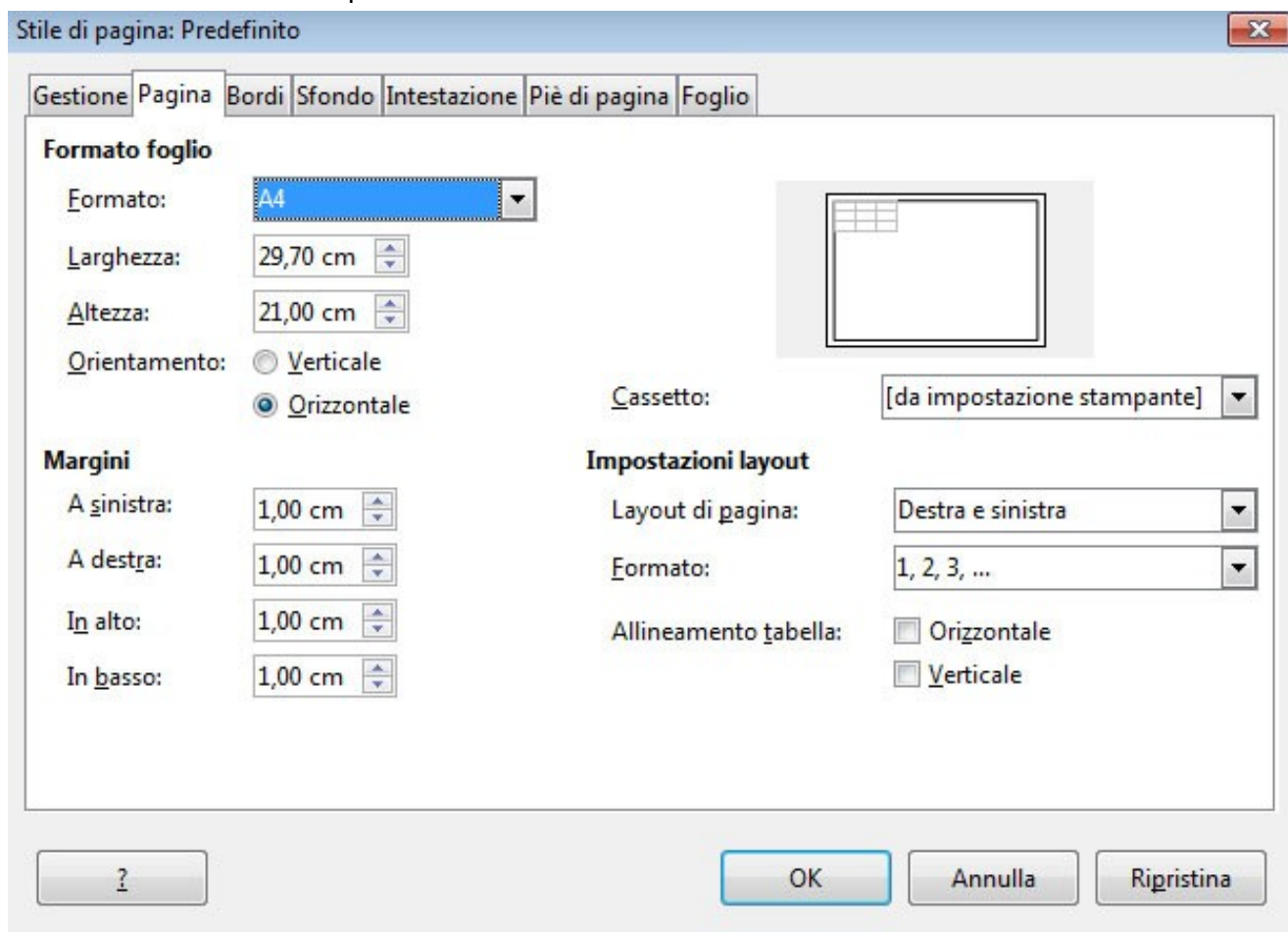
Terminato l'inserimento di tutte le schede giudizio , per generare la classifica sarà sufficiente cliccare dal menù “gestione gara”, selezionare “Squadre” e cliccare su “Genera Classifica”, il sistema ordinerà automatica i partecipanti per punteggio e tempo della prova.

5.6 Stampa classifica Squadre

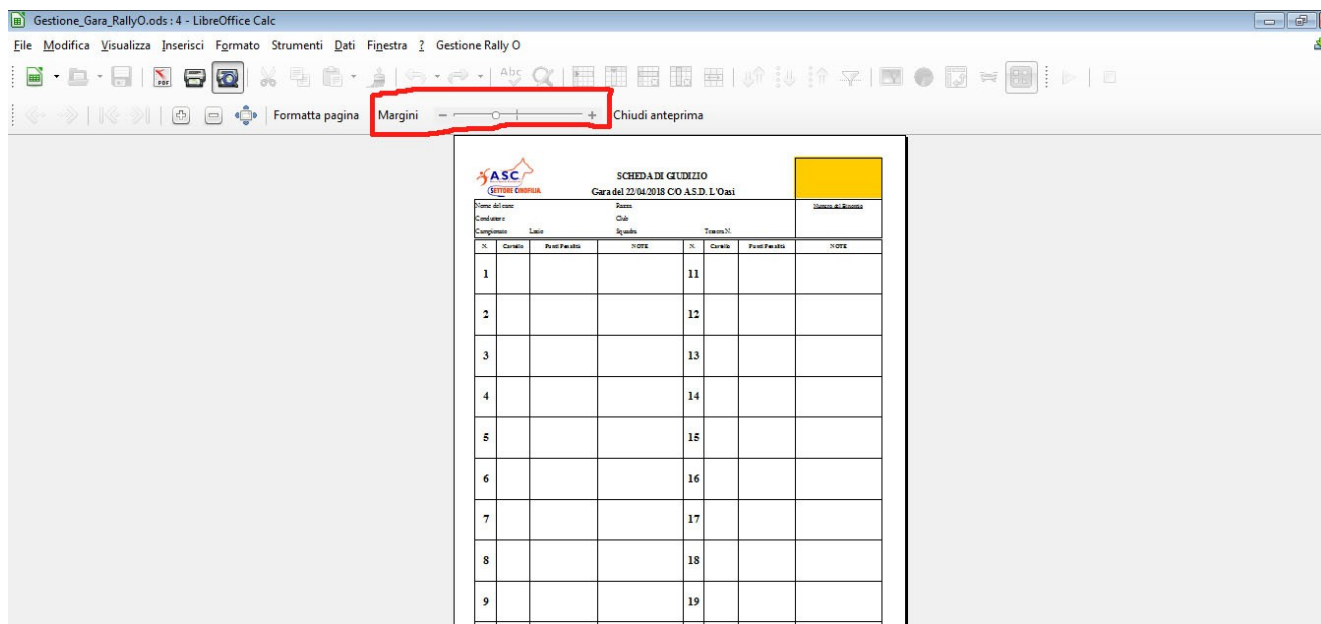
Per stampare la classifica si consiglia di cliccare su anteprima di stampa, verificare che l'impostazione della pagina sia la seguente:

- Orientamento: **Orizzontale**
- Margini: 1cm

e verificare la corretta anteprima.



È possibile adattare la stampa se necessario con la gestione dei margini + e - come da figura seguente



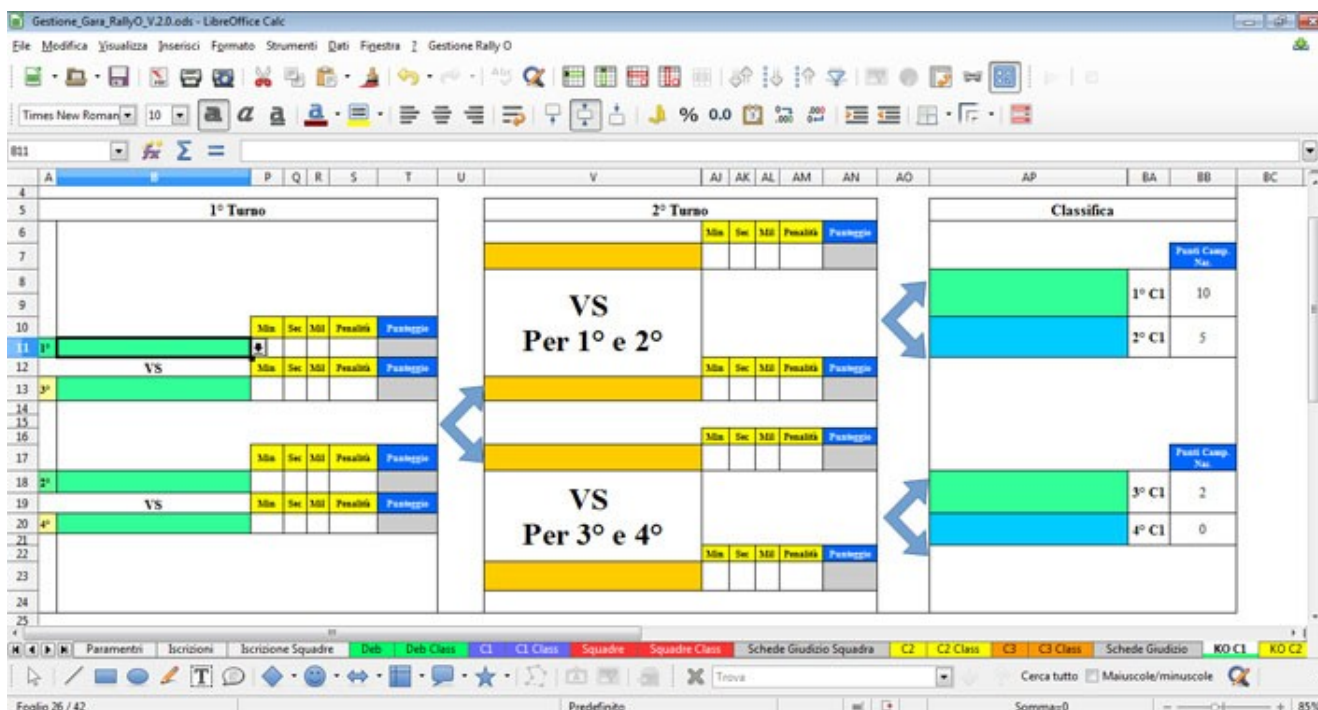
6. Prove Speciali

6.1 Cono Cup

La con cup rispecchia lo stesso funzionamento di quanto indicato nelle categorie, l'unica differenza è che i binomi che prenderanno parte alla prova, vengono selezionati tramite lista direttamente nella scheda di gara Es. "Cono Cup C1", dovranno come da regolamento prendere parte alla gara i primi 4 classificati, e in caso di impossibilità i successivi in ordine di arrivo.

Inseriti i binomi si potrà procedere come per le categoria a generare l'ordine di partenza a stampare le schede giudizio, inserire i risultati e generare la classifica di gara.

6.2 KO



I binomi che prenderanno parte alla prova, vengono selezionati tramite lista direttamente nella scheda di gara Es. "KO C1", dovranno come da regolamento prendere parte alla gara i primi 4 classificati, e in caso di impossibilità i successivi in ordine di arrivo.

Si procede inserendo i binomi del **primo turno** tramite lista popolata con l'ordine di arrivo nella rispettiva categoria, dal menù KO C1 cliccando stampa scheda giudizio saranno create le schede dei primo 4 binomi in sfida.

Ricevute le schede di giudizio dal giudice la segreteria dovrà inserire i dati del **1° turno** nel file compilando le sole colonne evidenziate in giallo e in particolare i tempo della prova, diviso in minuti, secondi e millisecondi, il totale delle penalità, il resto verrà calcolato automaticamente dal sistema, impostando anche i binomi in sfida nel secondo turno.

Si procede stampando le schede di giudizio del 2° turno.

Ricevute le schede di giudizio dal giudice la segreteria dovrà inserire i dati del **2° turno** nel file compilando le sole colonne evidenziate in giallo e in particolare i tempo della prova, diviso in minuti, secondi e millisecondi, il totale delle penalità, in questo modo sarà generato automaticamente l'ordine di arrivo della prova, che potrà essere stampata con la stessa procedura delle altre categorie.

6.3 Up And Down

La Up And Down rispecchia lo stesso funzionamento di quanto indicato nelle categorie, l'unica differenza è che i binomi che prenderanno parte alla prova, vengono selezionati tramite lista direttamente nella scheda di gara Es. "Up And Down C1", dovranno come da regolamento prendere parte alla gara i primi 4 classificati, e in caso di impossibilità i successivi in ordine di arrivo.

Inseriti i binomi si potrà procedere come per le categoria a generare l'ordine di partenza a stampare le schede giudizio, inserire i risultati e generare la classifica di gara.

7. Note Operative

Il file è protetto per evitare che l'utente vada a modificare celle del foglio **contenuti informazioni utili al funzionamento**, ma se dovesse presentare l'esigenza di apportare modifiche (ad esempio larghezza delle colonne) è possibile disabilitare la protezione come segue (**assicurarsi di riabilitare la protezione terminata la modifica**):

Andare sul menù “Strumenti/proteggi Documento/foglio” e lasciare vuoto il campo password.

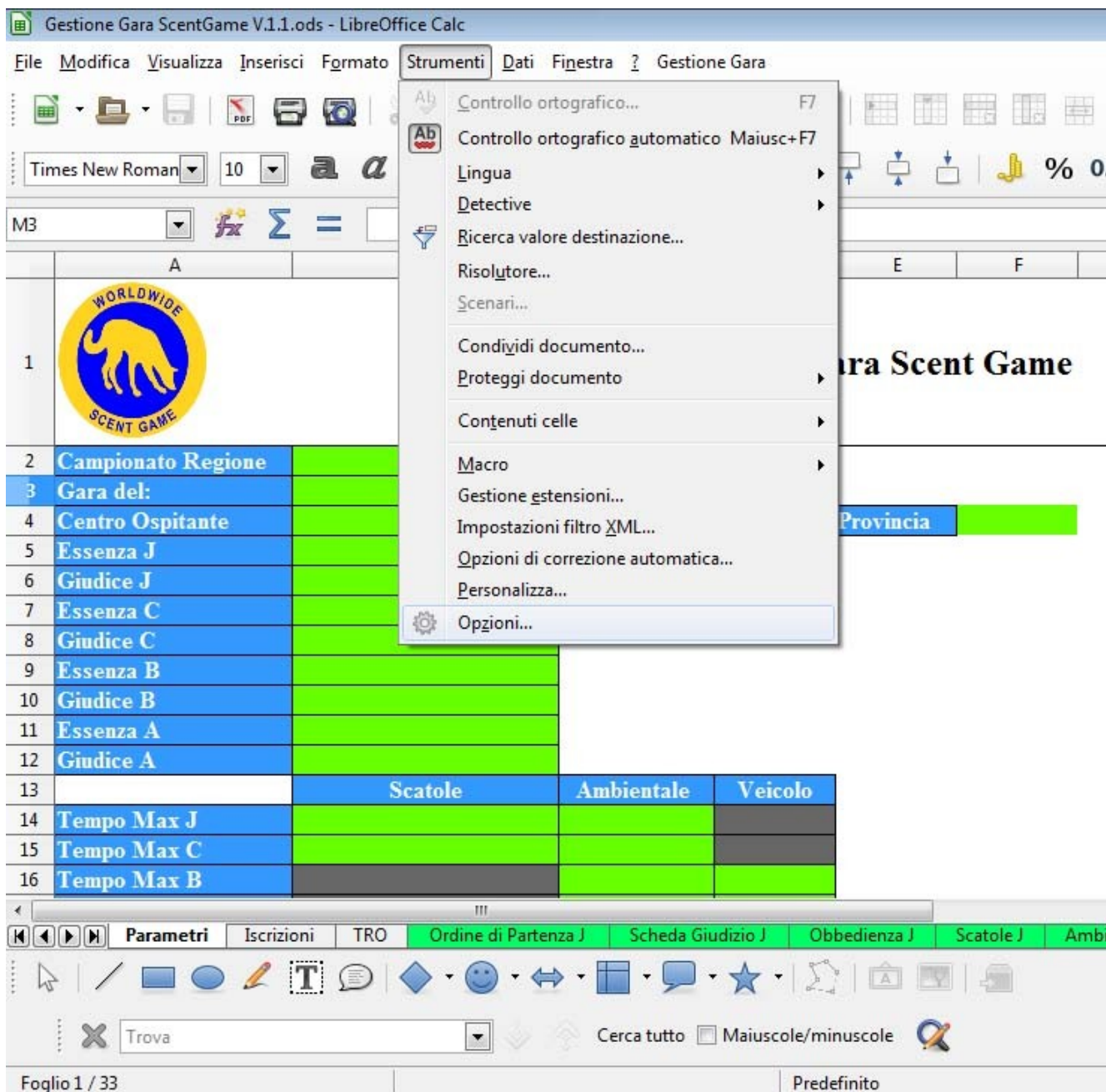
Per riabilitare la protezione procedere con le stesse operazioni.

8. Cosa Fare Se...

| Problema | Possibili Soluzioni |
|---|---|
| In fase di installazione di libreoffice, viene visualizzato l'errore : "Errore: api-ms-win-crt-runtime-l1-1-0.dll risulta mancante" | Il pc non è aggiornato scaricare l'aggiornamento: "https://support.microsoft.com/it-it/help/2999226/update-for-universal-c-runtime-in-windows" |
| Non è possibile scrivere sul file | Verificare di non tentare la scrittura su celle protette Verificare se in alto a sinistra dopo il nome del file viene riportato "in sola lettura". In questo caso probabilmente il file è stato aperto direttamente dal file zip. Seguire quanto indicato nel capitolo "Installazione del Programma" |
| Le macro non si attivano | Seguire la guida "Abilitazione delle Macro" di seguito a questo capitolo |
| Generando l'ordine di partenza non succede nulla | Verificare di aver aperto il file con libreoffice e non con un'altro programma. Nel dubbio procedere come segue: <ol style="list-style-type: none"> 1. Eseguire Libreoffice Calc 2. Dal menù file/apri 3. Selezionare il file di gestione gara |
| | Verificare di aver abilitato le macro |
| Scheda Giudizio, viene stampata su metà foglio | Verificare di aver seguito le istruzioni di impostazione della guida, andando su anteprima e orientando correttamente la pagina |

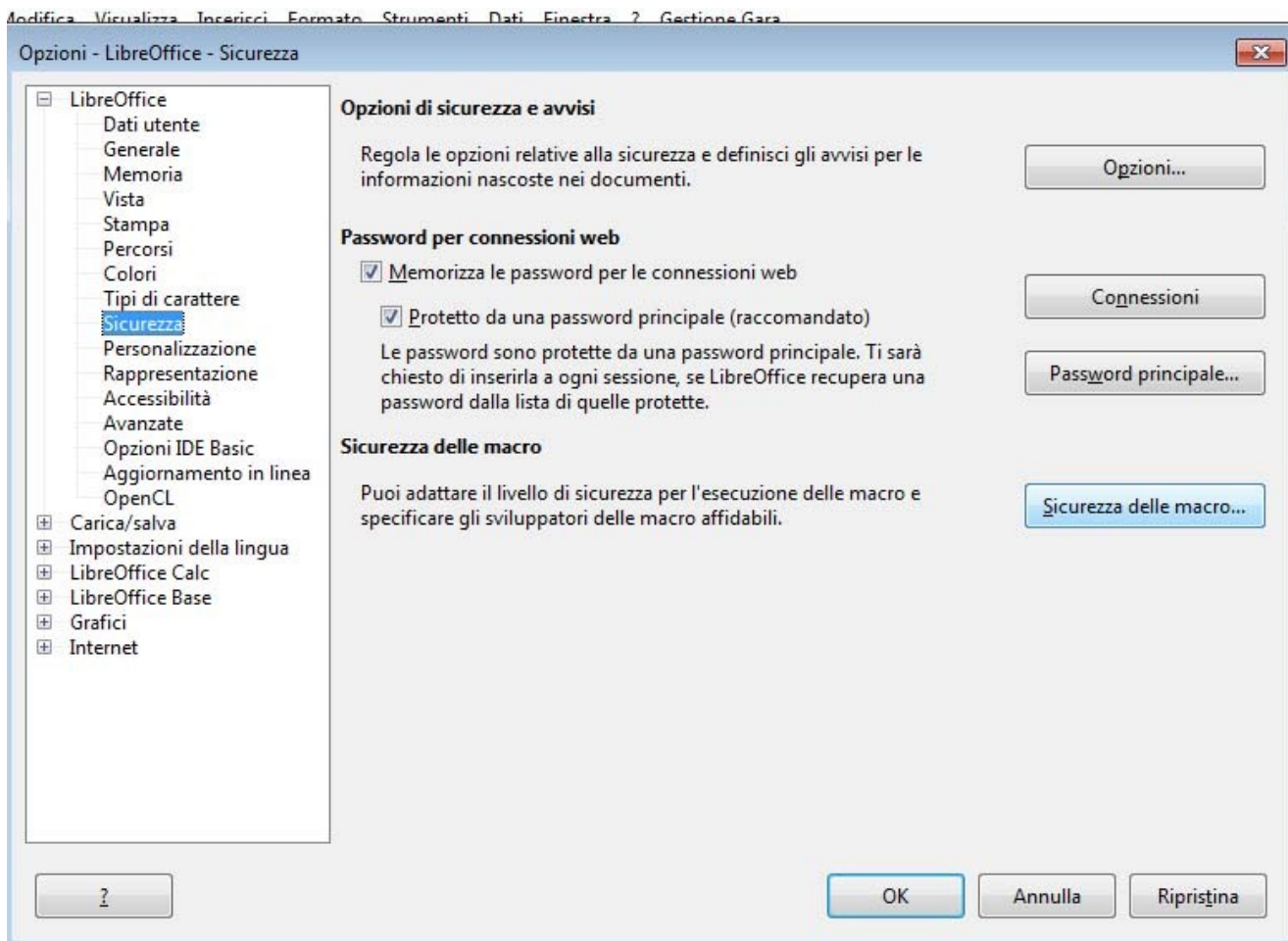
8.1 Abilitazione delle Macro

Dal menù strumenti cliccare su “Opzioni”

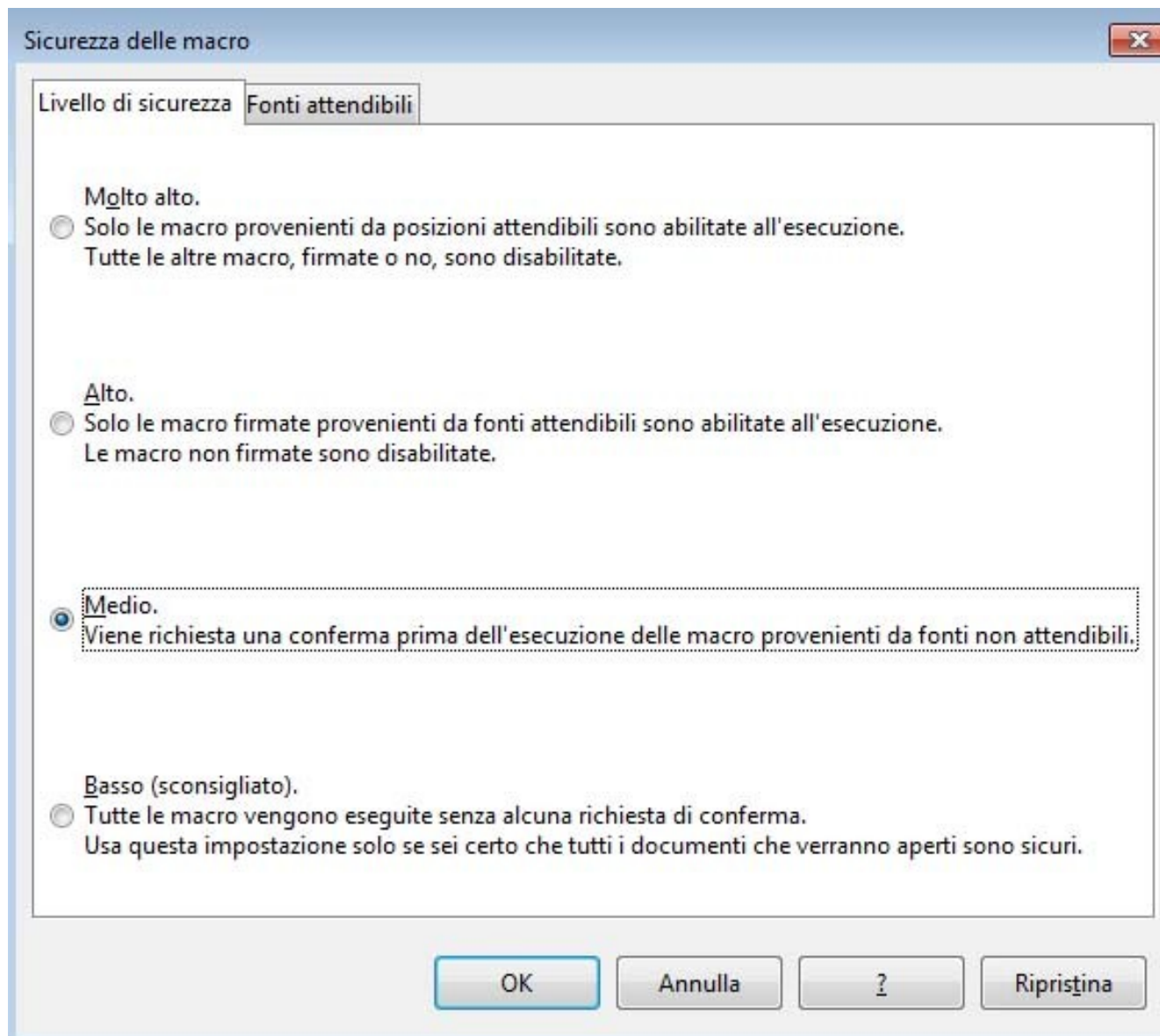


The screenshot shows the LibreOffice Calc interface with the 'Strumenti' menu open. The 'Opzioni...' option is highlighted at the bottom of the menu. The spreadsheet displays a table for 'Gara Scent Game' with the following data:

| | Scatole | Ambientale | Veicolo |
|----|---------|------------|---------|
| 1 | | | |
| 2 | | | |
| 3 | | | |
| 4 | | | |
| 5 | | | |
| 6 | | | |
| 7 | | | |
| 8 | | | |
| 9 | | | |
| 10 | | | |
| 11 | | | |
| 12 | | | |
| 13 | | | |
| 14 | | | |
| 15 | | | |
| 16 | | | |

clickare su “sicurezza macro”

impostare le macro come segue, dopo aver confermato tutto con OK, chiudere e riaprire il file. Alla domanda “Abilitare le macro” rispondere di SI.



<<Fine Documento>>